

**Dětský domov se školou, SVP a ZŠ, Praha 2, Jana Masaryka 16
Jana Masaryka 16/64, 120 00 Praha 2
tel/fax: 222 520 293, 222 522 377
IČ: 65993381
e-mail: dvupraha@seznam.cz
www.ddsp2.cz**

VÝROČNÍ ZPRÁVA

o činnosti a hospodaření

**Základní školy, Praha 2, Jana Masaryka 16
DDŠ a SVP, Praha 2, Jana Masaryka 16**

ve školním roce 2017/2018

Obsah výroční zprávy

1. Základní údaje o škole a školském zařízení
2. Výroční zpráva o činnosti ZŠ
3. Výroční zpráva o činnosti DDŠ
4. Výroční zpráva o činnosti SVP
5. Zaměstnanci ve školním roce 2017/2018
6. Základní údaje o hospodaření DDŠ, SVP a ZŠ
7. Aktivity a prezentace DDŠ, SVP a ZŠ na veřejnosti, mimoškolní aktivity
8. Výsledky kontrolní činnosti v DDŠ, SVP a ZŠ
9. Evaluace výchovně – vzdělávací činnosti ve školním roce 2017/2018

Příloha I - Popis poskytovaných služeb – počty žáků a dětí ve školním roce 2017/2018

Příloha II - Organizační struktura DDŠ, SVP a ZŠ

Příloha III - Údaje o hospodaření DDŠ, SVP a ZŠ, Praha 2

1. Základní údaje o škole a školském zařízení

1.1 Charakteristika školy a školského zařízení – stav k 30. 6. 2017

Název zařízení: Dětský domov se školou, SVP a ZŠ, Praha 2, Jana Masaryka 16

Sídlo zařízení: Jana Masaryka 16/64, 120 00 Praha 2

Tel/fax: 222 522 377, 222 520 293

Adresy pro dálkový přístup: dvupraha@seznam.cz www.ddsp2.cz

IČ: 65993381

Identifikátor zařízení: 600 027 368

Zřízení školského zařízení: 1. ledna 1997

Zřizovatel: MŠMT ČR, Karmelitská 7, 118 12 Praha 1

Předmět hlavní činnosti: Školské zařízení pro výkon ústavní nebo ochranné výchovy - výchova a vzdělávání dětí se speciálními vzdělávacími potřebami, preventivně výchovná péče a výchovné poradenství ve středisku výchovné péče.

Obor vzdělávání: 79-01-C/01 Základní škola.

Vedení DDŠ, SVP a ZŠ: PhDr. Jan Smolka – ředitel, vedoucí SVP

Marie Troníčková – statutární zástupce ředitele

Mgr. Marek Plachý – vedoucí vychovatel

Mgr. Jitka Procházková – vedoucí učitelka

Drahlava Vokounová - ekonomka

Školská rada: v souladu se z.č. 561/2004 Sb. a volebním řádem vydaným MŠMT ustavena jako tříčlenná. Školskou radu ZŠ při DDŠ Praha 2 tvoří:

Mgr. Jitka Syrůčková, Mgr. Ivana Pejřimovská, Mgr. Renáta Novotná

Výroční zpráva byla projednána a schválena školskou radou Základní školy při DDŠ Praha 2 dne 25. 10. 2018.

1.2 Součásti školského zařízení (ve školním roce 2016/2017):

- **Základní škola** – kapacita 24 žáků - IZO: 110 001 770
- **Dětský domov se školou** – kapacita 24 dětí - IZO: 108 025 268
- **Středisko výchovné péče** – ambulantní oddělení - IZO: 181 050 994

2. Výroční zpráva o činnosti základní školy při DDŠ

Dlouhodobý vzdělávací plán základní školy při DDŠ vychází z platných vzdělávacích programů s přihlédnutím ke specifickým vyučováním v odděleních a prostorovým či technickým možnostem zařízení. Vzdělávací plán je rozveden a konkretizován ve školním vzdělávacím programu „Škola pro život“. ŠVP je průběžně aktualizován v souvislosti se změnami RVP ZV a platnými předpisy. Výrazné změny dostal ŠVP v dubnu 2018.

Školní vzdělávací program ve všech ohledech respektuje věkové a osobnostní (resp. zdravotní) specifika žáků, jejich speciální vzdělávací potřeby a pedagogicko-psychologické či didaktické zásady edukativního procesu.

Vzdělávacím cílem školy při DDŠ je:

- vytvářet a posilovat sociální dovednosti a klíčové kompetence žáků,
- vést žáky k osvojení vědomostí předepsaných učebními plány a vzdělávacími programy, k jejich aktivnímu využívání při výuce i v běžném životě,
- budovat vztahy ve vrstevnické skupině, utvářet pozitivní vztahy k autoritě učitele,
- připravovat žáky k volbě budoucího povolání, motivovat je pro tuto volbu, zdůrazňovat význam vzdělání a práce jako prostředku k sociálně akceptovatelnému způsobu života,
- standardními i alternativními vyučovacími metodami napravovat mnohdy negativní vztah dětí ke školní práci jako celku.

Rozdělení vyučovacích předmětů mezi učitele DDŠ respektuje jejich kvalifikaci, osobní dispozice a zájmy, bere v úvahu technické možnosti DDŠ.

Příprava na vyučování probíhá za součinnosti učitelů a vychovatelů DDŠ, pracuje s modelem běžné rodiny. Žáci jsou vedeni k utváření pocitu zodpovědnosti za svou práci a svěřené pomůcky, toto vše s přihlédnutím ke specifickým životu ve školském zařízení a s přihlédnutím k individuálním možnostem žáků.

Hodnocení probíhá klasifikačními stupni, je obohacené o výrazný prvek motivace. Komunikace s rodiči probíhá formou osobních konzultací a třídních schůzek. Termíny třídních schůzek jsou k dispozici počátkem školního roku, s rodiči je projednává sociální pracovnice.

Žákům se speciálními vzdělávacími potřebami (sociálním znevýhodněním) je věnován vysoce individuální přístup a jsou vypracovávány plány pedagogické podpory. Ve spolupráci se školskými poradenskými pracovišti jsou žáci s lehkým mentálním postižením vzděláváni podle individuálních vzdělávacích plánů (ve školním roce 2017/2018 se jednalo o jednoho žáka).

Počty žáků v jednotlivých třídách vychází z platných předpisů a Školního řádu, resp. Vnitřního řádu DDŠ Praha 2. Obvykle bývají třídy naplněny do počtu 10 - ti žáků.

2.1 Základní informace o činnosti školy a dalších součástí školského zařízení dle vyhlášky č. 15/2005 Sb., ve znění pozdějších předpisů

Základní údaje o škole, jimiž jsou název, sídlo, charakteristika školy, zřizovatel školy, údaje o vedení školy, adresa pro dálkový přístup, údaje o školské radě.

Viz oddíl 1.1 zprávy.

Přehled oborů vzdělání, které škola vyučuje v souladu se zápisem ve školském rejstříku.

Viz oddíl 1.1 zprávy.

Rámcový popis personálního zabezpečení činnosti školy.

Viz oddíl 5 zprávy.

Údaje o přijímacím řízení nebo o zápisu k povinné školní docházce a následném přijetí do školy.

Do školy přijímá ředitel DDŠ na základě svého rozhodnutí. Přijímány jsou děti umístované do DDŠ soudy na návrh příslušného OSPOD (místně příslušného sociálního odboru) a diagnostického ústavu. Zápis do školy není organizován.

Údaje o výsledcích vzdělávání žáků podle cílů stanovených školními vzdělávacími programy a podle poskytovaného stupně vzdělání včetně výsledků závěrečných zkoušek, maturitních zkoušek a absolutorii.

*Výsledky vzdělávání žáků jsou sumou jednotlivých hodnocení žáků, naplnění očekávaných výstupů a vytvoření klíčových kompetencí. Výsledky vzdělávání úzce souvisí s **plněním programů rozvoje osobnosti jednotlivých dětí (PROD)**. Celkově lze za pozitivní výsledek vzdělávání považovat ukončení školní docházky dítěte a jeho přijetí na střední školu (běžné nebo při výchovném ústavu) viz příloha I. Velkým úspěchem je **návrat dítěte do původní rodiny** zrušením ústavní výchovy v době ukončení základního vzdělávání.*

Údaje o prevenci sociálně patologických jevů.

Prevence sociálně patologických jevů na všech úrovních, tj. primární, sekundární i terciální, prochází všemi aktivitami dětského domova se školou. Aktivity střediska výchovné péče spadají zejména do oblasti indikované primární prevence.

Údaje o dalším vzdělávání pedagogických pracovníků.

Viz oddíl 5 zprávy.

Údaje o aktivitách a prezentaci školy na veřejnosti.

Viz oddíl 7 zprávy.

Údaje o výsledcích inspekční činnosti provedené Českou školní inspekcí.

Viz oddíl 8 zprávy.

Základní údaje o hospodaření školy.

Viz oddíl 6 a příloha II zprávy.

Údaje o zapojení školy do rozvojových a mezinárodních programů.

Individuálně se ZŠ ani DDSŠ či SVP do rozvojových programů ve školním roce 2017/2018 nezapojily.

Údaje o zapojení školy do dalšího vzdělávání v rámci celoživotního učení.

Probíhá naplňování plánu DVPP účastí pedagogů na akreditovaných školeních, témata si volí ve svém osobním plánu vzdělávání.

Údaje o předložených a školou realizovaných projektech financovaných z cizích zdrojů.

DDSŠ a SVP se pravidelně zapojuje do projektů nadačních fondů nebo je příjemcem darů. Jsme pravidelnými příjemci grantového programu „Nadační fond Albert dětem“, který podporuje talentované děti ze sociálně znevýhodněného prostředí. V rámci projektu byly financovány volnočasové sportovní aktivity žáků. Děti byly zapojeny do projektu JARMARK a ti, kteří ukončili základní vzdělávání i do letních brigád v obchodech Ahold.

Údaje o spolupráci s odborovými organizacemi, organizacemi zaměstnavatelů a dalšími partnery při plnění úkolů ve vzdělávání.

V ZŠ ani DDSŠ nepůsobí odborová organizace. DDSŠ je aktivním kolektivním členem Asociace náhradní výchovy.

2.2 Přehled realizovaných vzdělávacích programů

Výuka v Základní škole při DDSŠ Praha 2 probíhala podle vzdělávacího programu **RVP ZV**.

Dotace hodin jsou v souladu s uvedeným vzdělávacím programem. Disponibilní dotace byla využita zejména pro výuku českého jazyka, informatiky, společenského semináře (viz podpora sociálních a komunikačních kompetencí žáků), dále rodinné a občanské výchovy. Druhým cizím jazykem je němčina. Rozvrh školy byl v průběhu školního roku flexibilně upraven z důvodu efektivního využívání kapacity DDSŠ a tím i ZŠ.

2.3 Počet žáků a absolventů ve školním roce 2016/2017

Počet žáků k 30. 9. 2017	11 žáků	z toho 7 dívek
Počet žáků k 30. 3. 2018	14 žáků	z toho 7 dívek
Počet absolventů	9 žáků	z toho 4 dívky

3. Výroční zpráva o činnosti dětského domova se školou

Dětský domov se školou Praha 2 je **školské zařízení pro výkon ústavní výchovy pro děti s různými formami sociální narušenosti**, obvykle ve věku druhého stupně základního vzdělávání a ve věku středního vzdělávání v tzv. prodloužené péči viz § 13 odst. 6 z. č. 109/2002 Sb., ve znění pozdějších předpisů. Děti jsou do zařízení umisťovány soudy prostřednictvím OSPOD a diagnostických ústavů, jsou především z pražského a středočeského regionu. Důvodem umístění jsou speciální vzdělávací potřeby dítěte (sociální znevýhodnění), obvykle v kombinaci s dalšími faktory jako je rizikové chování, ohrožení sociálně nežádoucími jevy, poruchy chování a emocí, narušený vztah ke vzdělání či k okolí, popř. nevhodné rodinné prostředí anebo narušené vztahy v rodině. Konkrétní obraz klienta většinou tvoří kombinace výše uvedeného. Přednostně jsou do DDS Praha 2 umisťovány děti, u kterých je žádoucí **intenzivní spolupráce s jejich rodinami**. Od této skutečnosti se odvíjí značná část speciálně-pedagogické reedukační a resocializační práce.

DDS Praha 2 je nepřetržitým provozem. Výuku zajišťují učitelé základní školy. V mimoškolních časech s dětmi pracují odborní vychovatelé se speciálně-pedagogickou kvalifikací (vyváženě muži a ženy), jejichž úkolem je skloubit výchovně-vzdělávací nebo terapeutické postupy a jednotlivé složky výchovy. Noční službu zajišťují vychovatelé a asistenti pedagoga. Každá rodinná skupina má tři skupinové vychovatele. Koordinací činností na internátě DDS je pověřen vedoucí vychovatel. Spolupráci s rodinami dětí realizují dvě sociální pracovnice, speciální pedagožka a psycholožka, ředitel a vedoucí vychovatel, resp. vychovatelé a učitelé. Celkem školské zařízení (včetně zaměstnanců ambulantního oddělení SVP) zaměstnává 19 pedagogických a 8 nepedagogických pracovníků. **Kapacita je 24 dětí, tj. 3 rodinné skupiny po osmi dětech.**

3.1 Základní informace o výchovně vzdělávací činnosti

DDS realizuje intervenční a reedukační programy pro děti s rizikovým chováním, popř. závažnými poruchami chování. Polohu zařízení v centru města využívá odborný tým k intenzivní spolupráci s rodinami dětí. **Cílem speciálně-pedagogického působení je návrat dětí do původní rodiny po absolvování reedukačního pobytu.** Délka pobytu je různá, podobně jako jsou různé příčiny a okolnosti umístění, v průměru se pohybuje kolem dvou let.

Věk umístěných dětí se i nadále posouvá směrem nahoru, přibývá žáků na konci základního vzdělávání a navštěvujících střední školy. S dětmi bylo před umístěním do DDS obvykle odborně pracováno (OSPOD, PPP, SVP, zdravotnická zařízení aj.), přesto k umístění ke konci povinné školní docházky dochází. K odborné intervenci ve výchovném zařízení dochází u těchto dětí mnohdy pozdě, tj. v době, kdy na dlouhodobé projevy sociální narušenosti nasedají další poruchy chování (záškoláctví, agresivita, útky z domova, zneužívání návykových látek).

Nadále úspěšně probíhá projekt odloučené skupiny v běžné bytové zástavbě (BYT LEGEROVA), kde je realizován sociálně tréninkový program. Týdenní program této skupiny se blíží životu rodiny, důraz je kladen na nácvik samostatnosti, osobní i týmové zodpovědnosti, finanční gramotnosti a zapojení do aktivit mimo výchovné zařízení. V červnu 2018 jsme se přestěhovali do nového obecního bytu v ulici JEČNÁ.

V popisovaném školním roce nebyl zaznamenán nárůst zneužívání návykových látek. Jednalo se o ojedinělé případy zneužívání návykových látek v době víkendové propustky do rodiny. Ojedinělé byly případy zneužití alkoholu.

V tomto školním roce byl velmi nízký počet úteků dětí ze zařízení. Tuto pozitivní skutečnost připisujeme častému kontaktu dětí s jejich rodinami a přáteli. Děti tráví většinu víkendů ve svém přirozeném sociálním prostředí.

Dalším pozitivní jevem bylo, oproti minulému školnímu roku, omezení záměrného sebepoškození u dívek. Některé jsou pro tento typ rizikového chování dlouhodobě v péči pedopsychiatrů. Naším pedagogickým úspěchem je, že vztahově podnětné a bezpečné prostředí rodinných skupin na nějaký čas utlumilo toto chování.

Činnost internátu DDS Praha 2 se řídila Ročním plánem výchovně vzdělávací činnosti pro školní rok 2017/2018 a z něj vycházejících měsíčních a týdenních programů výchovně - vzdělávací činnosti.

Závažnými dokumenty jsou Vnitřní řád DDS, SVP a ZŠ a Školní vzdělávací programy pro základní vzdělávání a výchovnou činnost (vč. metodických postupů).

3.2 Dlouhodobý plán výchovně - vzdělávací činnosti

Základní koncepční záměry DDS Praha 2 pro školní rok 2017/2018

- **Definování cílové skupiny** – děti ve věku **druhého stupně ZŠ**, orientace na děti z Prahy a z blízkého okolí, intenzivní spolupráce s rodinami.
- Důsledná implementace standardů kvality péče. Interní diskuse, vč. zapojení spolusprávy dětí do organizačních a technických novinek (např. pokrytí rodinných skupin Wi-Fi).
- Využívání možností koedukovaného zařízení, včetně prevence a definice rizik.
- Nabídka pozitivních životních alternativ formou volnočasových aktivit a zážitkové pedagogiky.
- Systematické zapojení dětí do zájmových kroužků a činnosti neziskových organizací. Individualizace přístupu k dětem.
- Prohlubování komunitních principů a podpora týmové spolupráce jednotlivých rodinných skupin.
- Zaměření na profesní přípravu - výběr vhodných učebních a studijních oborů.
- Aplikace moderních pedagogických, psychologických či terapeutických přístupů.
- Programy prevence sociálně nežádoucích jevů a zneužívání návykových látek.
- Zaměření na projektové vyučování, realizace projektových dní ve škole.
- Propojení aktivit DDS a SVP.

3.3 Popis poskytovaných služeb – počty žáků a dětí ve školním roce 2017/2018

Počet dětí umístěných ve školním roce 2017/2018 a jejich rozdělení dle přijetí, přeřazení a propuštění:

Umístěno celkem	33 dětí	13 chlapců	20 dívek
Přijato	12 dětí	6 chlapců	6 dívek
Přeřazený	3 děti	3 chlapci	žádná dívka
Propuštěno trvale	11 dětí	1 chlapec	10 dívek

Počet dětí umístěných ve školním roce 2017/2018 a jejich rozdělení podle místa bydliště:

Umístěno celkem: 33

Praha 2 1
Praha 3 1
Praha 4 1
Praha 5 1
Praha 6 1
Praha 8 3
Praha 10 1
Praha 11 1
Praha 13 3
Praha 14 1
Praha 15 1
Praha 20 2

Mimopražské: 16

Celkem bylo v zařízení umístěno ve školním roce **17 dětí z Prahy a 16 dětí mimopražských.**
Z celkového počtu bylo **13 chlapců a 20 dívek.**

4. Výroční zpráva o činnosti střediska výchovné péče

Ambulantní oddělení - SVP DVOJKA

SVP DVOJKA poskytuje preventivně výchovnou péči a pomoc dětem a dospívajícím s negativními projevy v sociálním vývoji a s rizikem vzniku či projevy poruch chování. Tato péče je zaměřena na odstranění či zmírnění již vzniklých poruch chování a na prevenci vzniku dalšího problémového chování s cílem přispívat ke zdravému osobnostnímu vývoji dítěte a jeho soužití s dalšími členy rodiny. Je kladen důraz na spolupráci s rodinou klientů. Cílem je zachovat a posílit rodinné vazby a zamezit odloučení dítěte z jeho rodinného prostředí (citového i reálného v situaci nařízení ústavní výchovy). V případě složitého nebo konfliktního rodinného systému (porozvodové situace apod.) je primárním úkolem zajistit podporu a bezpečí dítěti. Středisko poskytuje také konzultace, odborné informace a pomoc rodičům a dalším osobám odpovědným za výchovu, pedagogickým pracovníkům škol a školských zařízení a sociálním pracovníkům/cím, výchovným poradcům nebo metodikům prevence.

SVP DVOJKA aktuálně poskytuje tyto ambulantní a terénní služby:

- jednorázové poradenské intervence
- systematická individuální práce s klientem
- systematická práce s rodinou
- skupinové činnosti s klienty (program Spirála)
- služby zákonným zástupcům nezletilého klienta
- spolupráce se školami – poradenství pro pedagogy
- socioterapeutické víkendové programy pro rodiny klientů
- spolupráce se školskými poradenskými zařízeními
- spolupráce s orgány sociálně-právní ochrany dětí
- spolupráce se zdravotnickými zařízeními a dalšími orgány podílejícími se na prevenci a řešení rizikového chování dětí a mládeže

4.1 Údaje o práci SVP ve školním roce 2017/2018

Ambulantní oddělení střediska poskytovalo své služby formou konzultací, terapeutických a poradenských sezení a to individuálním klientům, rodinám i individuálně jen rodičům, dále pedagogům či sociálním pracovníkům/cím. Ve středisku proběhlo několik případových konferencí.

Pracovníci SVP se věnovali speciálně-pedagogickým a psychologickým vyšetřením a diagnostice, individuálním výchovným plánům klientů, zpracovávány byly odborné zprávy – pro školy a školská zařízení, orgány sociálně právní ochrany dětí a soudy. Závěrečné zprávy byly klientům předávány při ukončení spolupráce. V průběhu školního roku probíhala rovněž skupinová práce s klienty (skupina adolescentních dívek, skupina dětí s ADHD a další).

V podzimních a následně jarních měsících probíhal **skupinový program SPIRÁLA**, skupina dětí I. stupně ZŠ (malá skupina) a skupina II. stupně ZŠ (velká skupina). Program je určen především dětem ohroženým vyloučením z vrstevnických skupin, zejména z jejich třídních kolektivů. Velmi se osvědčily navazující **rodinné víkendy** pro děti a jejich rodiče. Rodinné víkendy proběhly dva, navazovala na ně rodičovská setkání v SVP, kde se zpracovávala některá témata z víkendových skupinových sezení. Tato součást programu SPIRÁLA je spolufinancována z grantového programu „Praha – zdravé město 2017 a 2018“.

Počty klientů a aktivity pracovníků SVP ve školním roce 2017/2018

Evidovaní klienti celkem		Z toho dívek
Klienti – děti:	186	52
Z mateřské školy	2	1
I. stupeň ZŠ	81	15
II. stupeň ZŠ	77	28
Ze střední školy a VOŠ	24	8
Školsky nezařazení	2	0
Spolupracující rodiče a pedagogové	242	x
Individuální aktivity s klienty – dětmi (včetně terénních)	1056 konzultací	x
Skupinové aktivity s klienty	110 skupinových sezení	x
Aktivity s rodinami klientů	541 konzultací	x
Pobytové akce s klienty	2	

Hlavní důvody příchodu klienta do SVP

Nejčastějším důvodem příchodu klienta do SVP byly **školní (91) a rodinné (69) problémy klientů**. U rodinných problémů se jednalo o nerespektování rodičovské autority, zvýšené nároky kladené na dítě, opakované konflikty mezi rodiči a dětmi, konflikty v rodině v důsledku partnerských neshod, nepřizpůsobení se dítěte novou situací v rodině.

Školní problematika zahrnovala obvykle složitou sociální pozici ve třídě, nekázeň a nerespektování autority učitele, poruchy učení a chování, ohrožení šikanováním nebo naopak agresivita vůči spolužákům.

Klienti přicházeli i kvůli **osobnostním problémům (21)** - nejčastěji kvůli potížím při zvládnutí náročné životní situace, vývojovým krizím, obtížím v komunikaci s vrstevníky nebo členy rodinného systému.

Iniciátor příchodu klienta do střediska

Nejčastějším iniciátorem příchodu klienta byla **rodina klienta (56), škola (57), oddělení sociálně právní ochrany dětí (36 klientů)**, dále pak klient sám (14) nebo školské poradenské pracoviště (17).

4.2 Spolupráce se školami, další metodická a konzultační činnost

SVP DVOJKA nabízela spolupráci a pomoc školám. Jednalo se zejména o konzultace s pedagogy klientů nebo pozorování klienta v prostředí školy a následná doporučení pro speciálně pedagogickou práci s ním. Součástí naší práce je také přednášková a metodická činnost pro pedagogy - metodiky prevence. Školy jsou statisticky významným iniciátorem příchodu klienta do střediska, což je **důležitým předpokladem včasné intervence**.

Ve školním roce 2017/18 proběhlo také několik konzultací na sociálních odborech příslušných městských úřadů (odd. OSPOD). Konzultace obvykle zahrnovaly odborné poradenství při řešení situace klientů v péči SVP DVOJKA nebo vzájemné sdílené postupů a doporučení.

4.3 Evaluace aktivit SVP ve školním roce 2017/2018

Poskytováním ambulantních služeb střediska výchovné péče rozšiřujeme služby školského zařízení pro výkon ústavní výchovy tj. dětského domova se školou. Díky poloze budovy SVP mohou být tyto služby poskytovány zcela odděleně.

Tímto rozšířením služeb se připojujeme k metodickému záměru MŠMT a jeho důrazu na preventivně výchovné působení, v tomto případě selektivní a indikované primárně preventivní aktivity.

Poloha našeho SVP a současné trendy péče o ohrožené děti jsou faktory, které působí jako důležitý předpoklad zájmu o nabízené služby. Naším vkladem do tohoto procesu je kvalita práce, důraz na další vzdělávání a profesní rozvoj, do jisté míry i zúročení zkušeností našich speciálních pedagogů – terapeutů s dřívějším působením v dětském domově se školou, současně s dalšími lektorsko-metodickými aktivitami pro jiné subjekty (viz letitá spolupráce s pedagogicko-psychologickými poradnami a NNO v regionu).

5. Zaměstnanci DDŠ, SVP a ZŠ ve školním roce 2017/2018

5.1 Pedagogičtí pracovníci - DDŠ

PhDr. Jan Smolka – ředitel

Mgr. Marek Plachý – vedoucí vychovatel, metodik prevence sociálně patologických jevů

Mgr. Jitka Syrůčková – speciální pedagožka, výchovná poradkyně

Mgr. Klára Antelová - psycholožka

Vychovatelé a vychovatelky skupiny CHLAPCI:

Mgr. Tomáš Pokorný, Mgr. Martin Seidl Trousil, Mgr. Alžběta Felgrová

Vychovatelé a vychovatelky skupiny DÍVKY:

Mgr. Renáta Novotná, Mgr. Markéta Plšková, Bc. Jakub Mejzlík

Vychovatelé a vychovatelky skupiny BYT LEGEROVA:

Bc. Helena Suchá, Mgr. Milan Halbich, Mgr. Anna Haviarová

5.2 Pedagogičtí pracovníci - ZŠ

Mgr. Jitka Procházková – vedoucí učitelka

Mgr. Ivana Pejřimovská, Mgr. Viktorie Fišerová – učitelky

Libor Soukup - asistent pedagoga

Mgr. Jitka Syrůčková + pracovníci SVP – seminář k předmětu Výchova ke zdraví

§5.3. Pedagogičtí pracovníci – SVP

PhDr. Jan Smolka - speciální pedagog (vedoucí SVP)

Mgr. Kateřina Pěkná - speciální pedagožka

Mgr. David Sladký – speciální pedagog

Mgr. Klára Antelová – psycholožka

Přepočtený počet zaměstnanců je 3,0 úvazku.

5.4 Nepedagogičtí pracovníci

Marie Troníčková – sociální pracovníce, statutární zástupce ředitele

Mgr. Edita Vošická - sociální pracovníce

Drahlava Vokounová – ekonomka

Milada Králová – hospodářka a referentka provozního úseku (vč. školní jídelny)

Eliška Horňáková, Věra Kaupová – kuchařky

Pavel Vodenka – údržbář, domovník

Ludmila Ondráčková – provoz oděvů a prádla

5.5 Personální situace, další vzdělávání pedagogických pracovníků (DVPP)

Plán DVPP byl realizován tematicky zaměřenými kurzy a školeními, pravidelnými semináři odborné podpory vč. supervizního posouzení práce týmu i jednotlivců. Vychovatel a vychovatelka jsou frekventanty dlouhodobých sebezkušenostních výcvikových programů. Psycholožka prochází výcvikem v terapeutickém přístupu KBT, ona a další pracovníci SVP kurzem v metodě Terapie hrou (Sandtray terapie). Speciální pedagog SVP úspěšně dokončil doplnění kvalifikace celoživotním vzděláváním.

Personální situace byla v tomto školním roce stabilizovaná. Došlo k malé obměně na některých pozicích, jednalo se o změny v souvislosti ukončením termínované pracovní smlouvy. Vzhledem k nárůstu dětí ve věku II. stupně ZŠ bylo nutné organizovat výuku ve třech třídách.

Díky vstřícnosti zřizovatele bylo možno posílit oblast sociální práce a souvisejících agend přijetím druhé sociální pracovnice. Do její pracovní náplně spadá doprovod dětí do zdravotnických zařízení a terapeutických (adiktologických a jiných) programů a další spolupráce se specialisty, což se ukazuje jako časově velmi náročná činnost.

6. Základní údaje o hospodaření školy a školského zařízení

Ve školním roce 2016/2017 bylo standardně dbáno na kvalitu ubytovacích a vzdělávacích podmínek dětí. Úsporná rozpočtová opatření v oblasti provozních prostředků se jich dotkla spíše v rovině výchovného působení či plánování volnočasových aktivit rodinných skupin. Nedostatek provozních prostředků tak měníme na pedagogický záměr – vedeme děti ke skromnosti a finanční kázni. Velký důraz klademe na finanční gramotnost dětí a enviromentální výchovu. Tým DDŠ je podporována zážitková pedagogika v tuzemské přírodě, pravidelně probíhají víkendové výjezdy rodinných skupin do turistických chat. Ze sponzorských darů jsou financovány odpolední kroužky dětí (ve spolupráci s Domy dětí a mládeže a dalšími organizacemi), které jsou silnou motivací pro dobré výchovné výsledky dětí a příkladem vhodného zapojení do života mimo zařízení.

V průběhu školního roku proběhlo v areálu DDŠ několik oprav a modernizací. Proběhlo malování části interiérů.

Vlastník větší části užívaného objektu, Magistrát hl. m. Prahy, i zřizovatel MŠMT ČR, vytváří výborné životní podmínky dětí a zázemí pro pedagogickou práci s nimi. Velmi si vážíme spolupráce s Městskou částí Praha 2, která nám pronajímá obecní byt, ve kterém je realizován sociálně tréninkový program BYT LEGEROVA a aktuálně BYT JEČNÁ..

V závěru účetního období roku 2017 DDŠ zapojil finanční fondy příspěvkové organizace v některých částech rozpočtu, jinde bylo dosaženo kladného hospodářského výsledku a tím určité provozní rezervy (jednalo se o úsporu mzdových prostředků z důvodu dočasného neobsazení pracovní pozice). DDŠ průběžně sestavoval vyrovnaný rozpočet, hospodaření proběhlo v souladu s rozpočtovými pravidly a platnými předpisy. Kvartální i celoroční účetní závěrky roku 2017 a 2018 ukázaly na rostoucí náklady, především v oblasti spotřeby energií, potravin a dalšího spotřebního materiálu. Další příčinou zvýšených nákladů bylo zajišťování

kvalitní odborné péče dětem kvalifikovaným týmem pedagogů. Konkrétní vyjádření příjmů a nákladů DDŠ, SVP a ZŠ je uvedeno v Příloze III.

7. Aktivity a prezentace DDŠ, SVP a ZŠ na veřejnosti, mimoškolní aktivity

Školské zařízení, jakým je dětský domov se školou, funguje jako celek. Mimoškolní aktivity se prolínají se školní prací dětí a naopak. Základem jsou činnosti obsažené ve školních vzdělávacích programech (ŠVP ZŠ a ŠVP – výchovný program) a plánech výchovně - vzdělávací činnosti.

V průběhu školního roku proběhlo několik projektových dní. Realizátory byli učitelé základní školy. Zvláště si vážíme partnerské spolupráce s dětmi i pedagogy Jedličkova ústavu. Základní škola realizovala množství vzdělávacích programů pro školy a kulturních představení.

Děti se se svými vychovateli a učiteli zapojovaly do různých soutěží a projektů. Pokračovala spolupráce s Nadačním fondem ALBERT, v projektu JARMARK byly výrobky dětí prezentovány na veřejných prostranstvích. Zajímavá byla účast na přehlídce umělecké tvořivosti dětí z výchovných zařízení v Kolíně, kde zaujala naše výtvarná produkce, taneční, divadelní a recitační vystoupení.

I nadále probíhala spolupráce s florbalovým oddílem TJ Sokol Kobylisy, kde je uplatňován prvek integrace našich dětí mezi sportovně nadané děti. Důležitou součástí týdenního programu rodinných skupin byla a je víkendová turistika, obvykle jednou za dva měsíce i pobytová akce v přírodě. Z mnoha skupinových volnočasových aktivit lze v tomto školním roce uvést cyklistiku, vodácké akce, návštěvy kulturních památek, návštěvy divadel a výstav. Letní pobytové akce byly zorganizovány v Českém Ráji (červenec 2018) a okolí Ještědu (srpen 2018).

Prezentace DDŠ probíhá především na místní úrovni. Chceme být součástí života Prahy, zejména pak Prahy 2. Vážíme si dobrých sousedských vztahů, což platí pro skupinu BYT LEGEROVA a BYT JEČNÁ, ale i pro areál v ulici Jana Masaryka. Poskytujeme poradenské a terapeutické služby SVP, našli jsme si své místo mezi pracovišti tohoto typu.

8. Výsledky kontrolní činnosti v DDŠ, SVP a ZŠ

Ve školním roce 2017/2018 neproběhla v DDŠ inspekční a kontrolní činnost ČSI. V žádné z posuzovaných oblastí nedošlo k porušení platných předpisů a procesních postupů, např. Standardů kvality péče o děti v zařízeních pro výkon ústavní nebo ochranné výchovy a preventivně výchovné péče. Průběžně v DDŠ probíhá kontrolní činnost Obvodního státního zastupitelství pro Prahu 2. **V žádném z bodů kontrol nebylo zjištěno porušení právních předpisů.**

9. Evaluace výchovně - vzdělávací činnosti ve školním roce 2017/2018

Ve školním roce 2017/2018 byla v DDS využívána cílová kapacita tří rodinných skupin, tj. 24 dětí. Cílovou skupinou našich školských služeb jsou především děti ve věku druhého stupně základního vzdělávání.

Cílovou skupinou preventivně výchovného působení ve středisku výchovné péče se také stávají děti ve věku základního vzdělávání, převažuje období druhého stupně, přibývá dětí ve věku prvního stupně. Tím je naplňován **princip včasné intervence**. Klienti SVP jsou stále častěji ke spolupráci doporučováni školními psychology a metodiky prevence nebo výchovnými poradci, práci s klienty se daří zahájit včas a efektivně. Výrazně ubylo klientů nedostatečně motivovaných ke spolupráci. Zjevný je nárůst pravidelně spolupracujících rodičů.

Všichni vycházející žáci ZŠ byli přijati na střední školy. Jsme si vědomi jisté relativity tohoto kritéria. Naším cílem je vybrat a vytvořit takové vzdělávací podmínky, které umožní dětem, mnohdy dlouhodobě školně neúspěšným, návrat do běžného vzdělávacího procesu a udržení se v něm - bez předčasného ukončení střední školy.

Tento školní rok bylo 9 absolventů základní školy, 3 chlapci byli přemístěni do následných školských zařízení, dívky úspěšně ukončily ústavní výchovu. Jsme schopni i provázet děti, které se na prostředí DDS zadaptovaly koncem základního vzdělávání i při jejich nástupu na střední školy. **Ve spolupráci s rodiči dětí a jejich kurátory následně plánujeme vhodný termín úplného návratu do rodiny.** Děje se tak obvykle při splnění základních podmínek: respektování rodičovské autority dítětem, minimalizace problémového či rizikového chování, úspěšná docházka do střední školy. Jsou však případy, kdy se to i přes velmi intenzivní práci s dítětem i jeho rodinou nedaří.

Za dobu pobytu v DDS se často daří řešit i rodinnou situaci dítěte. To se často vrací do stabilnějšího rodinného prostředí, popř. má pobyt v zařízení funkci „nabraní sil“ rodičů do další péče. Ve zvláště složitých případech DDS iniciuje svolání případových konferencí, což se ukazuje jako vhodná metoda vedoucí k vyjasnění stanovisek a očekávání všech stran. **Podpora rodiny dítěte stojí v popředí našeho speciálně pedagogického zájmu** jako důležitá podmínka pozitivního vývoje dítěte po ukončení pobytu v zařízení. Metodicky a teoreticky jsme na tento proces připraveni, prakticky naše aktivity brzdí neaktivní přístup některých rodičů, jindy nepřizpůsobivé chování dítěte, které nepřijme šanci uspořádat si pod odborným vedením svůj vztah s rodinou.

V tomto školním roce bychom rádi poděkovali vedení Úřadu městské části Praha 2 za vstřícnost a **výraznou pomoc při vytipování a poskytnutí jiného obecního bytu v ulici JEČNÁ, náhrady za byt v ulici LEGEROVA.** Této spolupráce si velmi vážíme a jsme rádi, že zejména aktivitami SVP DVOJKA můžeme být užiteční žákům a učitelům na Praze 2. Rádi bychom poděkovali Dětskému diagnostickému ústavu, Praha 4, U Michelského lesa 222, Speciálně pedagogickému centru, Praha 2, Vinohradská 54 za spolupráci při diagnostice dětí se speciálními vzdělávacími potřebami, místně příslušným OSPOD, spolupracující psychiatrické ambulanci a dalším odborným i praktickým lékařům. V oblasti správy majetku a investičních akcích patří díky firmě Liga servis s.r.o., správci užívaného objektu a vlastníku některých námi užívaných budov - Magistrátu hl. m. Prahy. Díky patří všem dodavatelům a stavebním firmám, díky jejichž ochotě a profesionálnímu přístupu probíhá správa objektu DDS a údržbové práce za plného provozu.

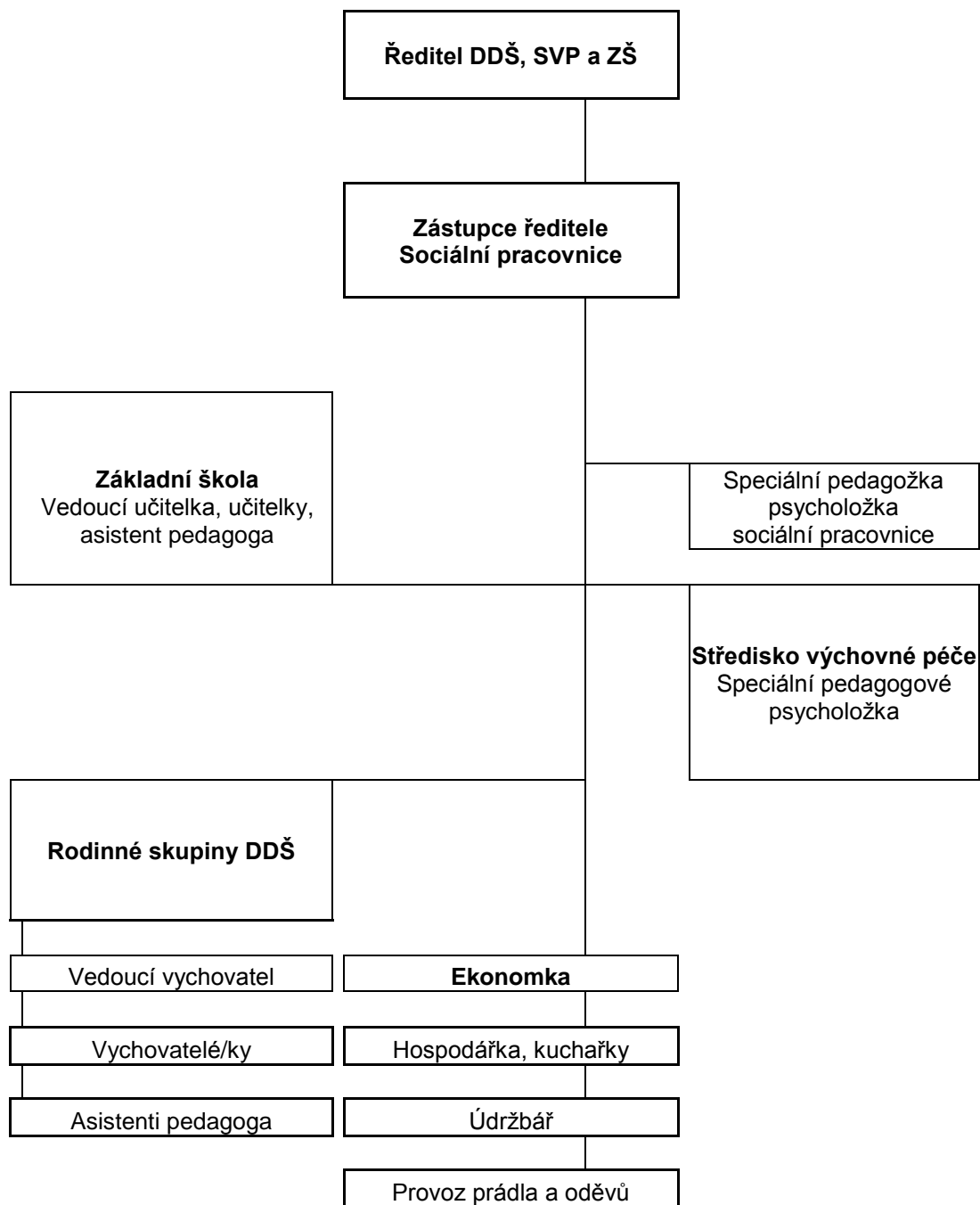
Závěrem bychom rádi poděkovali zřizovateli DDŠ, SVP a ZŠ Praha 2, tj. MŠMT a jeho příslušným odborům, za vstřícný přístup a zajištění dobrých ekonomických podmínek pro provoz zařízení i naši práci.

V Praze dne 18. 10. 2018

Za tým DDŠ, SVP a ZŠ

PhDr. Jan Smolka
ředitel DDŠ, SVP a ZŠ Praha 2

Příloha I - Organizační struktura DDŠ, SVP a ZŠ Praha 2 s účinností od 1. 9. 2017



Příloha II – Údaje o financování DDŠ, SVP a ZŠ Praha 2
(čerpáno z výkazu zisku a ztráty k 31. 12. 2017)

NÁKLADY CELKEM	19 051 301, 94
Náklady z činnosti	19 051 301, 94
Spotřeba materiálu	826 017,90
Spotřeba energie	537 346,00
Spotřeba jiných neskladovatelných dodávek	0,00
Prodané zboží	0,00
Aktivace dlouhodobého majetku	0,00
Aktivace oběžného majetku	0,00
Změna stavu zásob vlastní výroby	0,00
Opravy a udržování	134 371,45
Cestovné	57 529,00
Náklady na reprezentaci	6 214,00
Aktivace vnitro-organizačních služeb	0,00
Ostatní služby	1 235 663,47
Mzdové náklady	11 623 041,00
Zákonné sociální pojištění	3 927 603,00
Jiné sociální pojištění	46 769,00
Zákonné sociální náklady	235 562,82
Jiné sociální náklady	0,00
Daň silniční	0,00
Daň z nemovitostí	0,00
Jiné daně a poplatky	13 070,00
Smluvní pokuty a úroky z prodlení	0,00
Jiné pokuty a penále	0,00
Dary a jiná bezúplatná předání	0,00
Prodaný materiál	0,00
Manka a škody	0,00
Tvorba fondů	0,00
Odpisy dlouhodobého majetku	66 394,00
Prodaný dlouhodobý nehmotný majetek	0,00
Prodaný dlouhodobý hmotný majetek	0,00
Prodané pozemky	0,00
Tvorba a zúčtování rezerv	0,00
Tvorba a zúčtování opravných položek	0,00
Náklady z vyřazených pohledávek	16 760,30
Náklady z drobného dlouhodobého majetku	127 445,00
Ostatní náklady z činnosti	197 515,00
Finanční náklady	0,00
Prodané cenné papíry a podíly	0,00
Úroky	0,00

Kurzové ztráty	0,00
Náklady z přecenění reálnou hodnotou	0,00
Ostatní finanční náklady	0,00
Náklady na transfery	0,00
Náklady vybraných ústředních vládních institucí na transfery	0,00
Náklady vybraných místních vládních institucí na transfery	0,00
Náklady ze sdílených daní a poplatků	0,00
Náklady ze sdílené daně z příjmů fyzických osob	0,00
Náklady ze sdílené daně z příjmů právnických osob	0,00
Náklady ze sdílené daně z přidané hodnoty	0,00
Náklady ze sdílených spotřebních daní	0,00
Náklady z ostatních sdílených daní a poplatků	0,00
Daň z příjmů	0,00
Daň z příjmů	0,00
Dodatečné odvody daně z příjmů	0,00

VÝNOSY CELKEM	19 158 462,00
Výnosy z činnosti	762 028,00
Výnosy z prodeje vlastních výrobků	0,00
Výnosy z prodeje služeb	340 503,00
Výnosy z pronájmu	0,00
Výnosy z prodaného zboží	0,00
Výnosy ze správních poplatků	0,00
Výnosy ze soudních poplatků	0,00
Jiné výnosy z vlastních výkonů	0,00
Smluvní pokuty a úroky z prodlení	0,00
Jiné pokuty a penále	0,00
Výnosy z vyřazených pohledávek	0,00
Výnosy z prodeje materiálu	0,00
Výnosy z prodeje dlouhodobého nehmotného majetku	0,00
Výnosy z prodeje dlouhodobého hmotného majetku kromě pozemků	0,00
Výnosy z prodeje pozemků	0,00
Čerpání fondů	395 105,00
Ostatní výnosy z činnosti	26 420,00
Finanční výnosy	0,00
Výnosy z prodeje cenných papírů a podílů	0,00
Úroky	0,00
Kurzové zisky	0,00
Výnosy z přecenění reálnou hodnotou	0,00
Výnosy z dlouhodobého finančního majetku	0,00
Ostatní finanční výnosy	0,00
Výnosy z daní a poplatků	0,00
Výnosy z daně z příjmů fyzických osob	0,00

Výnosy z daně z příjmů právnických osob	0,00
Výnosy ze sociálního pojištění	0,00
Výnosy z daně z přidané hodnoty	0,00
Výnosy ze spotřebních daní	0,00
Výnosy z majetkových daní	0,00
Výnosy z energetických daní	0,00
Výnosy z daně silniční	0,00
Výnosy z ostatních daní a poplatků	0,00
Výnosy z transferů	18 396 434,00
Výnosy vybraných ústředních vládních institucí z transferů	18 396 434,00
Výnosy vybraných místních vládních institucí z transferů	0,00
Výnosy ze sdílených daní a poplatků	0,00
Výnosy ze sdílené daně z příjmů fyzických osob	0,00
Výnosy ze sdílené daně z příjmů právnických osob	0,00
Výnosy ze sdílené daně z přidané hodnoty	0,00
Výnosy ze sdílených spotřebních daní	0,00
Výnosy ze sdílených majetkových daní	0,00
Výnosy z ostatních sdílených daní a poplatků	0,00
VÝSLEDEK HOSPODAŘENÍ	
Výsledek hospodaření před zdaněním	107 160,06
Výsledek hospodaření běžného účetního období	107 160,06