

**Dětský domov se školou, SVP a ZŠ, Praha 2, Jana Masaryka 16
Jana Masaryka 16/64, 120 00 Praha 2
tel/fax: 222 520 293, 222 522 377
IČ: 65993381
e-mail: dvupraha@seznam.cz
www.ddsp2.cz**

VÝROČNÍ ZPRÁVA

o činnosti a hospodaření

**Základní školy, Praha 2, Jana Masaryka 16
DDŠ a SVP, Praha 2, Jana Masaryka 16**

ve školním roce 2018/2019

Obsah výroční zprávy

1. Základní údaje o škole a školském zařízení
2. Výroční zpráva o činnosti ZŠ
3. Výroční zpráva o činnosti DDŠ
4. Výroční zpráva o činnosti SVP
5. Zaměstnanci ve školním roce 2018/2019
6. Základní údaje o hospodaření DDŠ, SVP a ZŠ
7. Aktivity a prezentace DDŠ, SVP a ZŠ na veřejnosti, mimoškolní aktivity
8. Výsledky kontrolní činnosti v DDŠ, SVP a ZŠ
9. Evaluace úspěšnosti minimálního preventivního programu
10. Evaluace výchovně – vzdělávací činnosti ve školním roce 2018/2019

Příloha I - Organizační struktura DDŠ, SVP a ZŠ

Příloha II - Údaje o hospodaření DDŠ, SVP a ZŠ, Praha 2

1. Základní údaje o škole a školském zařízení

1.1 Charakteristika školy a školského zařízení – stav k 30. 6. 2019

Název zařízení: Dětský domov se školou, SVP a ZŠ, Praha 2, Jana Masaryka 16

Sídlo zařízení: Jana Masaryka 16/64, 120 00 Praha 2

Tel/fax: 222 522 377, 222 520 293

Adresy pro dálkový přístup: dvupraha@seznam.cz, www.ddsp2.cz

Datová schránka: [82c8qd8](https://www.mps.cz/sk/sk82c8qd8)

IČ: 65993381

Identifikátor zařízení: 600 027 368

Zřízení školského zařízení: 1. ledna 1997

Zřizovatel: MŠMT ČR, Karmelitská 7, 118 12 Praha 1

Předmět hlavní činnosti: Školské zařízení pro výkon ústavní nebo ochranné výchovy - výchova a vzdělávání dětí se speciálními vzdělávacími potřebami, preventivně výchovná péče a výchovné poradenství ve středisku výchovné péče.

Obor vzdělávání: 79-01-C/01 Základní škola.

Vedení DDŠ, SVP a ZŠ: PhDr. Jan Smolka – ředitel

Marie Troníčková – statutární zástupce ředitele

Mgr. Marek Plachý – vedoucí vychovatel

Mgr. Jitka Procházková – vedoucí učitelka

Mgr. Kateřina Pěkná - vedoucí ambulanti oddělení SVP

Drahoslava Vokounová - ekonomka

Školská rada: v souladu se z.č. 561/2004 Sb. a volebním řádem vydaným MŠMT ustavena jako tříčlenná. Školskou radu ZŠ při DDŠ Praha 2 tvoří:

Mgr. Ivana Pejřimovská - předsedkyně, PaedDr. Ivan Kašpařík a Mgr. Renáta Novotná - členové.

Výroční zpráva byla projednána a schválena školskou radou Základní školy při DDŠ Praha 2 dne 11. 11. 2019.

1.2 Součásti školského zařízení (ve školním roce 2018/2019):

- **Základní škola** – kapacita 24 žáků - IZO: 110 001 770
- **Dětský domov se školou** – kapacita 24 dětí - IZO: 108 025 268
- **Středisko výchovné péče** – ambulanti oddělení - IZO: 181 050 994

2. Výroční zpráva o činnosti základní školy při DDŠ

Dlouhodobý vzdělávací plán základní školy při DDŠ vychází z platných vzdělávacích programů s přihlédnutím ke specifickým vyučováním v odděleních a prostorovým či technickým možnostem zařízení. Vzdělávací plán je rozveden a konkretizován ve školním vzdělávacím programu „Škola pro život“. ŠVP je průběžně aktualizován v souvislosti se změnami RVP ZV a platnými předpisy. Výrazné změny dostal ŠVP ve školním roce 2017/2018.

Školní vzdělávací program ve všech ohledech respektuje věkové a osobnostní (resp. zdravotní) specifika žáků, jejich speciální vzdělávací potřeby a pedagogicko-psychologické či didaktické zásady edukativního procesu.

Vzdělávacím cílem školy při DDŠ je:

- vytvářet a posilovat sociální dovednosti a klíčové kompetence žáků,
- vést žáky k osvojení vědomostí předepsaných učebními plány a vzdělávacími programy, k jejich aktivnímu využívání při výuce i v běžném životě,
- budovat vztahy ve vrstevnické skupině, utvářet pozitivní vztahy k autoritě učitele,
- připravovat žáky k volbě budoucího povolání, motivovat je pro tuto volbu, zdůrazňovat význam vzdělání a práce jako prostředku k sociálně akceptovatelnému způsobu života,
- standardními i alternativními vyučovacími metodami napravovat mnohdy negativní vztah dětí ke školní práci jako celku.

Rozdělení vyučovacích předmětů mezi učitele DDŠ respektuje jejich kvalifikaci, osobní dispozice a zájmy, bere v úvahu prostorové možnosti školy při DDŠ.

Příprava na vyučování probíhá za součinnosti učitelů a vychovatelů, pracuje s modelem běžné rodiny. Žáci jsou vedeni k utváření pocitu zodpovědnosti za svou práci a svěřené pomůcky, toto vše s přihlédnutím ke specifickým životu ve školském zařízení a individuálním dispozicím a potřebám žáků.

Hodnocení probíhá klasifikačními stupni, je obohacené o výrazný prvek motivace. Komunikace s rodiči je zajištěna formou osobních konzultací a třídních schůzek. Termíny třídních schůzek jsou k dispozici počátkem školního roku, s rodiči je projednává sociální pracovnice.

Žákům se speciálními vzdělávacími potřebami je věnován vysoce individuální přístup a jsou vypracovávány plány pedagogické podpory. Ve spolupráci se školskými poradenskými pracovišti jsou žáci s lehkým mentálním postižením vzděláváni podle individuálních vzdělávacích plánů (ve školním roce 2018/2019 se jednalo o dva žáky).

Počty žáků v jednotlivých třídách vychází z platných předpisů a Školního řádu, resp. Vnitřního řádu DDŠ Praha 2. Obvykle bývají třídy naplněny do počtu 8 - mi žáků.

2.1 Základní informace o činnosti školy a dalších součástí školského zařízení dle vyhlášky č. 15/2005 Sb., ve znění pozdějších předpisů

Základní údaje o škole, jimiž jsou název, sídlo, charakteristika školy, zřizovatel školy, údaje o vedení školy, adresa pro dálkový přístup, údaje o školské radě.

Viz oddíl 1.1 zprávy.

Přehled oborů vzdělání, které škola vyučuje v souladu se zápisem ve školském rejstříku.

Viz oddíl 1.1 zprávy.

Rámcový popis personálního zabezpečení činnosti školy.

Viz oddíl 5 zprávy.

Údaje o přijímacím řízení nebo o zápisu k povinné školní docházce a následném přijetí do školy.

Do školy přijímá ředitel DDS na základě rozhodnutí ve správním řízení. Přijímány jsou děti umísťované do DDS soudu na návrh OSPOD (místně příslušného sociálního odboru) a diagnostického ústavu. Zápis do školy není organizován.

Údaje o výsledcích vzdělávání žáků podle cílů stanovených školními vzdělávacími programy a podle poskytovaného stupně vzdělání včetně výsledků závěrečných zkoušek, maturitních zkoušek a absolutorii.

*Výsledky vzdělávání žáků jsou sumou jednotlivých hodnocení žáků, naplnění očekávaných výstupů a vytvoření klíčových kompetencí. Výsledky vzdělávání úzce souvisí s **plněním programů rozvoje osobnosti jednotlivých dětí (PROD)**. Celkově lze za pozitivní výsledek vzdělávání považovat ukončení školní docházky dítěte a jeho přijetí na střední školu (běžnou nebo při výchovném ústavu) viz příloha I. Velkým úspěchem je **návrat dítěte do původní rodiny** zrušením ústavní výchovy v době ukončení základního vzdělávání.*

Údaje o prevenci sociálně patologických jevů.

Prevence sociálně patologických jevů na všech úrovních, tj. primární, sekundární i terciální, prochází všemi aktivitami dětského domova se školou. Aktivity střediska výchovné péče spadají zejména do oblasti indikované primární prevence. Evaluační úspěšnosti minimálního preventivního programu je samostatnou kapitolou výroční zprávy.

Údaje o dalším vzdělávání pedagogických pracovníků.

Viz oddíl 5 zprávy.

Údaje o aktivitách a prezentaci školy na veřejnosti.

Viz oddíl 7 zprávy.

Údaje o výsledcích inspekční činnosti provedené Českou školní inspekcí.

Viz oddíl 8 zprávy.

Základní údaje o hospodaření školy.

Viz oddíl 6 a příloha II zprávy.

Údaje o zapojení školy do rozvojových a mezinárodních programů.

Individuálně se ZŠ ani DDŠ či SVP do rozvojových programů ve školním roce 2018/2019 nezapojily.

Údaje o zapojení školy do dalšího vzdělávání v rámci celoživotního učení.

Probíhá naplňování plánu DVPP účastí pedagogů na akreditovaných školeních, témata si volí ve svém osobním plánu vzdělávání.

Údaje o předložených a školou realizovaných projektech financovaných z cizích zdrojů.

DDŠ a SVP se pravidelně zapojuje do projektů nadačních fondů nebo je příjemcem darů. Jsme pravidelnými příjemci grantového programu „Nadační fond Albert dětem“, který podporuje talentované děti ze sociálně znevýhodněného prostředí. V rámci projektu byly financovány volnočasové sportovní aktivity žáků. Děti byly zapojeny do projektu JARMARK.

Údaje o spolupráci s odborovými organizacemi, organizacemi zaměstnavatelů a dalšími partnery při plnění úkolů ve vzdělávání.

V ZŠ ani DDŠ nepůsobí odborová organizace. DDŠ je aktivním kolektivním členem Asociace náhradní výchovy.

2.2 Přehled realizovaných vzdělávacích programů

Výuka v Základní škole při DDŠ Praha 2 probíhala podle vzdělávacího programu **RVP ZV**.

Dotace hodin jsou v souladu s uvedeným vzdělávacím programem. Disponibilní dotace byla využita zejména pro výuku českého jazyka, informatiky, výchovy ke zdraví (viz podpora sociálních a komunikačních kompetencí žáků). Druhým cizím jazykem je němčina. Rozvrh školy byl v průběhu školního roku flexibilně upraven z důvodu efektivního využívání kapacity DDŠ a tím i ZŠ.

2.3 Počet žáků a absolventů ve školním roce 2018/2019

Počet žáků k 30. 9. 2018	12 žáků	z toho 6 dívek
Počet žáků k 30. 6. 2019	19 žáků	z toho 8 dívek
Počet absolventů	8 žáků	z toho 4 dívky

3. Výroční zpráva o činnosti dětského domova se školou

Dětský domov se školou Praha 2 je **školské zařízení pro výkon ústavní výchovy** pro děti ve věku druhého stupně základního vzdělávání a ve věku středního vzdělávání v tzv. prodloužené péči viz § 13 odst. 6 z. č. 109/2002 Sb., ve znění pozdějších předpisů. Děti jsou do zařízení umisťovány soudy na návrh OSPOD, před nástupem obvykle procházejí komplexní diagnostikou v Dětském diagnostickém ústavu, Praha 4, U Michelského lesa. Jsou obvykle z pražského a středočeského regionu. Tento postup považujeme za odborně správný. Důvodem umístění jsou speciální vzdělávací potřeby dítěte (sociální znevýhodnění), obvykle v kombinaci s dalšími faktory jako je rizikové chování, ohrožení sociálně nežádoucími jevy, poruchy chování a emocí, narušený vztah ke vzdělání či k okolí, popř. nevhodné rodinné prostředí nebo narušené vztahy v rodině. Konkrétní obraz klienta tvoří kombinace výše uvedeného. Přednostně jsou do DDŠ Praha 2 umisťovány děti, u kterých je žádoucí **intenzivní spolupráce s jejich rodinami**. Od této skutečnosti se odvíjí značná část speciálně-pedagogické reedukační a resocializační práce.

DDŠ Praha 2 je nepřetržitým provozem. Výuku zajišťují učitelé základní školy. V mimoškolním čase s dětmi pracují odborní vychovatelé se speciálně-pedagogickou kvalifikací (vyváženě muži a ženy), jejichž úkolem je skloubit výchovně-vzdělávací nebo terapeutické postupy a jednotlivé složky výchovy. Noční službu zajišťují vychovatelé a asistenti pedagoga. Každá rodinná skupina má tři skupinové vychovatele. Koordinací činností na internátě DDŠ je pověřen vedoucí vychovatel. Spolupráci s rodinami dětí realizují dvě sociální pracovnice, speciální pedagožka a psycholožka, ředitel a vedoucí vychovatel, resp. vychovatelé a učitelé. Celkem školské zařízení (včetně zaměstnanců ambulantního oddělení SVP) zaměstnává 19 pedagogických a 8 nepedagogických pracovníků. **Kapacita je 24 dětí, tj. 3 rodinné skupiny po osmi dětech.**

3.1 Základní informace o výchovně vzdělávací činnosti

DDŠ realizuje intervenční a reedukační programy pro děti se závažnými projevy poruch chování. Polohu zařízení v centru města využívá odborný tým k intenzivní spolupráci s rodinami dětí. **Cílem speciálně-pedagogického působení je návrat dětí do původní rodiny po absolvování reedukačního pobytu.** Délka pobytu je různá, v průměru se pohybuje kolem dvou let.

Věk umístěných dětí vychází z definování cílové skupiny, tj. druhý stupeň základní školy a příležitostné pokračování pobytu dítěte ve věku střední školy. S dětmi bylo před umístěním do DDŠ odborně pracováno na úrovni preventivních aktivit nebo terapeutických programů (OSPOD, PPP, SVP, zdravotnická zařízení aj.), přesto k umístění ke konci povinné školní docházky dochází. K pobytové intervenci ve výchovném zařízení dochází mnohdy opožděně, tj. v době, kdy na dlouhodobé projevy sociální narušenosti nasedají další poruchy chování (záškoláctví, agresivita, úteky z domova, zneužívání návykových látek).

Nadále úspěšně probíhá projekt odloučené skupiny v běžné bytové zástavbě (BYT JEČNÁ), kde je realizován sociálně tréninkový program. Týdenní program této skupiny se blíží životu rodiny, důraz je kladen na nácvik samostatnosti, osobní i týmové zodpovědnosti, finanční gramotnosti a zapojení do aktivit mimo výchovné zařízení.

V tomto školním roce byl výrazně nízký počet úteků ze zařízení (skupina chlapců a dívek se dopustila několika úteků jen v jarních měsících). Tuto pozitivní skutečnost připisujeme častému kontaktu dětí s jejich rodinami a kamarády. Děti tráví většinu víkendů ve svém přirozeném sociálním prostředí.

Negativní jevem byl výrazný nárůst záměrného sebepoškození u dívek v jarních měsících. Některé dívky jsou pro tento typ rizikového chování dlouhodobě v péči pedopsychiatrů. Naším pedagogickým úspěchem bylo, že vztahově podnětné a bezpečné prostředí rodinných skupin na určitý čas tlumí toto chování. Sociální nápodoba ale působí velmi silně a může narušit tento pozitivní stav.

V popisovaném školním roce nebyl významný počet případů zneužívání návykových látek. Jednalo se o ojedinělé případy v době víkendových propustek do rodiny. Ojedinělé byly také případy zneužití alkoholu.

Činnost internátu DDS Praha 2 se řídila Ročním plánem výchovně vzdělávací činnosti pro školní rok 2018/2019 a z něj vycházejících měsíčních a týdenních programů výchovně - vzdělávací činnosti. Vychovatelé DDS v jarních měsících vypracovali kvalitní metodiky prevence rizikového chování podle metodických doporučení a metodických pokynů v oblasti primární prevence rizikového chování dostupných na webu MŠMT.

Závaznými dokumenty jsou Vnitřní řády DDS, SVP a ZŠ a Školní vzdělávací programy pro základní vzdělávání a výchovnou činnost (vč. metodických postupů). Ve vnitřním řádu byly nově rozpracovány některé oblasti výchovně - vzdělávacího procesu. Jedná se o naplňování klíčových kompetencí pro období základního vzdělávání, vazby na aktivity školního vzdělávacího programu pro výchovnou i školu a oblast individuálního plánování s dětmi v Programech rozvoje osobnosti dětí (PROD).

3.2 Dlouhodobý plán výchovně - vzdělávací činnosti

Základní koncepční záměry DDS Praha 2 pro školní rok 2018/2019

- **Definování cílové skupiny – děti ve věku druhého stupně ZŠ**, orientace na děti z Prahy a z blízkého okolí, intenzivní spolupráce s rodinami.
- Důsledná implementace standardů kvality péče.
- Využívání možností koedukovaného zařízení, včetně prevence a definice rizik.
- Nabídka pozitivních životních alternativ formou volnočasových aktivit a zážitkové pedagogiky.
- Systematické zapojení dětí do zájmových kroužků a činnosti neziskových organizací.
- Individualizace přístupu k dětem.
- Prohlubování komunitních principů a podpora týmové spolupráce jednotlivých rodinných skupin.
- Zaměření na profesní přípravu - výběr vhodných učebních a studijních oborů.
- Aplikace moderních pedagogických, psychologických či terapeutických přístupů.
- Programy prevence sociálně nežádoucích jevů a zneužívání návykových látek.
- Zaměření na projektové vyučování, realizace projektových dní ve škole.
- Propojení aktivit DDS a SVP.

3.3 Popis poskytovaných služeb – počty žáků a dětí ve školním roce 2018/2019

Počet dětí umístěných ve školním roce 2018/2019 a jejich rozdělení dle přijetí, propuštění a přemístění do následných školských zařízení pro výkon ústavní výchovy:

Umístěno celkem	29 dětí	16 chlapců	13 dívek
Přijato	11 dětí	7 chlapců	4 dívek
Propuštěno trvale	3 děti	3 chlapci	žádná dívka
Přemístěno do výchovných ústavů	8 dětí	4 chlapci	4 dívky

Počet dětí umístěných ve školním roce 2018/2019 a jejich rozdělení podle místa bydliště:

Umístěno celkem: **29**

Praha 1	1
Praha 2	1
Praha 3	1
Praha 4	3
Praha 5	1
Praha 6	1
Praha 7	1
Praha 8	1
Praha 10	2
Praha 11	1
Praha 12	1
Praha 13	3
Praha 14	2
Praha 15	1
Praha 19	1
Praha 20	1

Mimopražské: 7

Celkem bylo v zařízení umístěno ve školním roce **22 dětí z Prahy a 7 dětí mimopražských**. Z celkového počtu bylo **16 chlapců a 13 dívek**.

4. Výroční zpráva o činnosti střediska výchovné péče

Ambulantní oddělení - SVP DVOJKA

SVP DVOJKA poskytuje preventivně výchovnou péči a pomoc dětem a dospívajícím s negativními projevy v sociálním vývoji a s rizikem vzniku či projevy poruch chování. Tato péče je zaměřena na odstranění či zmírnění již vzniklých poruch chování a na prevenci vzniku dalšího problémového chování s cílem přispívat ke zdravému osobnostnímu vývoji dítěte a jeho soužití s dalšími členy rodiny. Cílem je zachovat a posílit rodinné vazby a zamezit odloučení dítěte z jeho rodinného prostředí (citového i reálného v situaci nařízení ústavní výchovy).

V případě složitého nebo konfliktního rodinného systému je primárním úkolem zajistit podporu a bezpečí dítěti. Středisko poskytuje také konzultace, odborné informace a pomoc rodičům a dalším osobám odpovědným za výchovu, pedagogickým pracovníkům škol a školských zařízení a sociálním pracovníkům/cím, výchovným poradcům nebo metodikům prevence. SVP zavedlo standardy kvality péče, jejich implementace byla posouzena týmem odborníků v červnu 2019.

SVP DVOJKA aktuálně poskytuje tyto ambulantní a terénní služby:

- jednorázové poradenské intervence
- individuální práci s klienty
- systematickou práci s rodinou klientů
- skupinové činnosti s klienty (program Spirála)
- spolupráci se školami – poradenství pro pedagogy
- socioterapeutické víkendové programy pro rodiny klientů
- spolupráci se školskými poradenskými zařízeními
- spolupráci s orgány sociálně-právní ochrany dětí
- spolupráci se zdravotnickými zařízeními a dalšími institucemi podílejícími se na prevenci a řešení rizikového chování dětí a mládeže

4.1 Údaje o práci SVP ve školním roce 2018/2019

Ambulantní oddělení střediska poskytovalo své služby formou poradenských a terapeutických konzultací a indikovaných skupinových programů. Pracovníci SVP se věnovali speciálně-pedagogickým a psychologickým posouzením stavu a diagnostice,

individuálním výchovným plánům klientů, zpracovávány byly odborné zprávy – pro školy a školská zařízení, orgány sociálně právní ochrany dětí a soudy. Závěrečné zprávy jsou klientům standardně předávány při ukončení spolupráce. V průběhu školního roku probíhala cílená skupinová práce s klienty (skupina adolescentních dívek, skupina dětí s ADHD a další).

V podzimních a následně jarních měsících probíhal **skupinový program SPIRÁLA**, skupina dětí I. stupně ZŠ (malá skupina) a skupina II. stupně ZŠ (velká skupina). Program je určen především dětem ohroženým vyloučením z vrstevnických skupin, zejména z jejich třídních kolektivů. Velmi se osvědčily navazující **rodinné víkendy** pro děti a jejich rodiče. Rodinné víkendy proběhly dva, navazovala na ně rodičovská setkání v SVP, kde se zpracovávala některá témata z víkendových skupinových sezení. Tato součást programu SPIRÁLA je spolufinancována z grantového programu „Praha – zdravé město 2018“.

Počty klientů a aktivity pracovníků SVP ve školním roce 2018/2019

Evidovaní klienti celkem	545	Z toho dívek
Klienti – děti:	222	66
Z mateřské školy	3	1
I. stupeň ZŠ	76	17
II. stupeň ZŠ	106	28
Ze střední školy	33	17
Školsky nezařazení, VŠ	4	3
Spolupracující rodiče a pedagogové	323	x
Individuální aktivity s klienty – dětmi (včetně terénních)	876 konzultací	x
Skupinové aktivity s klienty	79 terapeutických skupin	x
Aktivity s rodinami klientů	717 konzultací	x
Pobytové akce s klienty	2	x

Hlavní důvody příchodu klienta do SVP

Nejčastějším důvodem příchodu klienta do SVP byly **školní (74) a rodinné (64) problémy**. U rodinných problémů se jednalo o nerespektování rodičovské autority, zvýšené nároky kladené na dítě, opakované konflikty mezi rodiči a dětmi, konflikty v rodině v důsledku partnerských neshod, nepřizpůsobení se dítěte novou situací v rodině. Školní problematika zahrnovala obvykle složitou sociální pozici ve třídě, nekázeň a nerespektování autority učitele, poruchy učení a chování, ohrožení šikanováním nebo naopak agresivita vůči spolužákům.

Klienti přicházeli častěji kvůli **osobnostním problémům (79)** - potížím při zvládnutí náročné životní situace, vývojovým krizím, obtížím v komunikaci s vrstevníky nebo členy rodinného systému.

Iniciátor příchodu klienta do střediska

Nejčastějším iniciátorem příchodu byla **rodina klienta (88), škola (55), oddělení sociálně právní ochrany dětí (40 klientů)**, dále pak klient sám (17) nebo školské poradenské pracoviště (17).

4.2 Spolupráce se školami, další metodická a konzultační činnost

SVP DVOJKA nabízela spolupráci a pomoc školám. Jednalo se zejména o konzultace s pedagogy klientů nebo pozorování klienta v prostředí školy a následná doporučení pro speciálně pedagogickou práci s ním. Součástí naší práce je také přednášková a metodická činnost pro pedagogy - metodiky prevence. Školy jsou statisticky významným iniciátorem příchodu klienta do střediska, což je **důležitým předpokladem včasné intervence**.

Ve školním roce 2018/19 proběhlo také několik konzultací na sociálních odborech příslušných městských úřadů (OSPOD). Konzultace obvykle zahrnovaly odborné poradenství při řešení situace klientů v péči SVP DVOJKA nebo vzájemné sdílení postupů a doporučení.

4.3 Evaluace aktivit SVP ve školním roce 2018/2019

Poskytováním ambulantních služeb střediska výchovné péče rozšiřujeme služby školského zařízení pro výkon ústavní výchovy tj. dětského domova se školou. Díky poloze budovy SVP mohou být tyto služby poskytovány zcela odděleně. Tímto rozšířením služeb se připojujeme k metodickému záměru MŠMT a jeho důrazu na preventivně výchovnou činnost.

Poloha našeho SVP a současné trendy péče o ohrožené děti jsou faktory, které působí jako důležitý předpoklad zájmu o nabízené služby. Naším vkladem do tohoto procesu je kvalita práce, důraz na další vzdělávání a profesní rozvoj, do jisté míry i zúročení zkušeností našich speciálních pedagogů – terapeutů s dřívějším působením v dětském domově se školou, současně s dalšími lektorsko-metodickými aktivitami pro jiné subjekty (viz letitá spolupráce s pedagogicko-psychologickými poradnami a NNO v regionu).

5. Zaměstnanci DDŠ, SVP a ZŠ ve školním roce 2018/2019

5.1 Pedagogičtí pracovníci - DDŠ

PhDr. Jan Smolka – ředitel

Mgr. Marek Plachý – vedoucí vychovatel, metodik prevence

Mgr. Jitka Syrůčková – speciální pedagožka, výchovná poradkyně

Mgr. Klára Antelová - psychologka

Vychovatelé a vychovatelky skupiny CHLAPCI:

Mgr. Tomáš Pokorný, Mgr. Martin Seidl Trousil, Mgr. Anna Haviarová, Bc. Pavel Simandl

Vychovatelé a vychovatelky skupiny BYT MIX:

Bc. Helena Suchá, Mgr. Alžběta Felgrová, Mgr. Milan Halbich

Vychovatelé a vychovatelky skupiny BYT:
Mgr. Renáta Novotná, Mgr. Markéta Plšková, Bc. Jakub Mejzlík

5.2 Pedagogičtí pracovníci - ZŠ

Mgr. Jitka Procházková – vedoucí učitelka
Mgr. Ivana Pejřimovská, Mgr. Viktorie Fišerová – učitelky
Libor Soukup - asistent pedagoga
Mgr. Jitka Syrůčková + pracovníci SVP – předmět Výchova ke zdraví

§5.3. Pedagogičtí pracovníci – SVP

Mgr. Kateřina Pěkná - speciální pedagožka, vedoucí SVP
PhDr. Jan Smolka - speciální pedagog
Mgr. David Sladký – speciální pedagog
Mgr. Klára Antelová – psycholožka
Přepočtený počet zaměstnanců - 3,0 úvazky.

5.4 Nepedagogičtí pracovníci

Marie Troníčková – sociální pracovníce, statutární zástupce ředitele
Mgr. Edita Vošická - sociální pracovníce
Drahoslava Vokounová – ekonomka
Milada Králová – hospodářka a referentka provozního úseku (vč. školní jídelny)
Eliška Horňáková, Věra Kaupová – kuchařky
Pavel Vodenka – údržbář
Ludmila Ondráčková – provoz oděvů a prádla

5.5 Personální situace, další vzdělávání pedagogických pracovníků (DVPP)

Vychovatel a dvě vychovatelky jsou frekventanty dlouhodobých sebezkušenostních výcvikových programů. Psycholožka prochází výcvikem v terapeutickém přístupu KBT. Po dokončení těchto programů bude 10 pedagogů absolventy této formy postgraduálního vzdělávání a profesního rozvoje. Plán DVPP byl dále realizován tematicky zaměřenými kurzy a školeními, pravidelnými semináři odborné podpory vč. supervizního posouzení práce týmu i jednotlivců.

Personální situace byla v tomto školním roce spíše stabilizovaná. V období hlavních prázdnin došlo k personální obměně týmu vychovatelů a na pozici speciální pedagožky – etopeda z důvodu stěhování nebo odchodu do starobního důchodu.

6. Základní údaje o hospodaření školy a školského zařízení

Ve školním roce 2018/2019 bylo dbáno na kvalitu ubytovacích a vzdělávacích podmínek dětí. Velký důraz klademe na finanční gramotnost dětí a environmentální výchovu. Pevnou součástí výchovně vzdělávacího procesu a plněním školního vzdělávacího programu pro výchovu jsou aktivity zaměřené na provoz rodinných skupin (sestavení jídelníčku, sestavení týdenního rozpočtu, nakupování, péče o prádlo, rozdělení úkolů při úklidu bytu aj.).

Při analýze nákladovosti docházíme k úsporám finančních prostředků, které lze využít na volnočasové aktivity s dětmi a vytváření klíčových kompetencí. Tato vazba ekonomických a pedagogických přístupů je rozpracována i v novém znění vnitřního řádu.

Týmem DDŠ je podporována zážitková pedagogika v tuzemské přírodě, pravidelně probíhají víkendové výjezdy rodinných skupin do turistických chat. Ze sponzorských darů jsou financovány odpolední kroužky dětí (ve spolupráci s Domy dětí a mládeže a dalšími organizacemi), které jsou silnou motivací pro dobré výchovné výsledky dětí a příkladem vhodného zapojení do života mimo zařízení.

V průběhu školního roku proběhlo v areálu DDŠ několik oprav a modernizací. Proběhlo malování části interiérů. Vlastník větší části užívaného objektu, Magistrát hl. m. Prahy, i zřizovatel MŠMT ČR, vytváří výborné životní podmínky dětí a zázemí pro pedagogickou práci s nimi. Velmi si vážíme spolupráce s Městskou částí Praha 2, která nám pronajímá obecní byt, ve kterém je realizován sociálně tréninkový program BYT JEČNÁ.

V závěru účetního období roku 2018 byl zapojen rezervní fond v oblasti provozních prostředků ve výši cca 43 tis. Kč. DDŠ průběžně sestavoval vyrovnaný rozpočet, hospodaření proběhlo v souladu s rozpočtovými pravidly a platnými předpisy. Kvartální i celoroční účetní závěrky roku 2018 a 2019 ukázaly na rostoucí náklady, především v oblasti spotřeby energií, potravin a dalšího spotřebního materiálu. Další příčinou zvýšených nákladů bylo zajišťování kvalitní odborné péče dětem kvalifikovaným týmem pedagogů. Konkrétní vyjádření příjmů a nákladů DDŠ, SVP a ZŠ je uvedeno v Příloze III.

7. Aktivity a prezentace DDŠ, SVP a ZŠ na veřejnosti, mimoškolní aktivity

Školské zařízení, jakým je dětský domov se školou, funguje jako celek. Mimoškolní aktivity se prolínají se školní prací dětí a naopak. Základem jsou činnosti obsažené ve školních vzdělávacích programech (ŠVP ZŠ a ŠVP – výchovný program) a plánech výchovně - vzdělávací činnosti.

I nadále probíhala spolupráce s florbalovým oddílem TJ Sokol Kobylisy, kde je pracováno s integrací našich dětí do prostředí sportovního oddílu - dětí z běžných škol a rodin. Spolu s tímto oddílem pořádali v dubnu 2019 naši vychovatelé florbalový turnaj pro klubové hráče, týmy dětských domovů a dětských domovů se školou. Turnaj byl hodnocen jako velmi dobře zorganizovaný. Důležité bylo výborné zázemí nové kryté haly TJ Sokol.

V průběhu školního roku proběhlo několik projektových dnů. Realizátory byli učitelé základní školy. Zvláště si vážíme partnerské spolupráce s dětmi a pedagogy Jedličkova ústavu. Žáci navštívili zajímavé vzdělávací programy pro školy a kulturní představení.

Děti se se svými vychovateli a učiteli zapojovaly do různých soutěží a projektů. Pokračovala spolupráce s Nadačním fondem ALBERT, v projektu JARMARK byly výrobky dětí prezentovány na veřejných prostranstvích. Zajímavá byla účast na přehlídce umělecké tvořivosti dětí z výchovných zařízení ve Stráži pod Ralskem, kde zaujala naše výtvarná produkce, taneční, divadelní a recitační vystoupení.

Důležitou součástí týdenního programu rodinných skupin byla a je víkendová turistika, obvykle jednou za dva měsíce i pobytové akce v přírodě. Letní pobytové akce byly zorganizovány v Úštěku (červenec 2019) a Lužických horách (srpen 2019).

Prezentace DDŠ probíhá především na místní úrovni. Chceme být součástí života Prahy, zejména pak Prahy 2. Vážíme si dobrých sousedských vztahů, což platí pro skupinu BYT JEČNÁ, ale i pro areál v ulici Jana Masaryka. Poskytujeme poradenské a terapeutické služby SVP, našli jsme si své místo mezi pracovišti tohoto typu.

8. Výsledky kontrolní činnosti v DDŠ, SVP a ZŠ

Ve školním roce 2018/2019 neproběhla v DDŠ inspekční a kontrolní činnost ČSI. Proběhl interní audit v rámci vnitřního kontrolního systému organizace a externí posouzení naplňování standardů kvality péče (pobytových služeb i ambulantního oddělení střediska výchovné péče). V žádné z posuzovaných oblastí nedošlo k porušení platných předpisů a procesních postupů. Průběžně v DDŠ probíhá kontrolní činnost Obvodního státního zastupitelství pro Prahu 2.

9. Evaluace úspěšnosti minimálního preventivního programu

Vyhodnocení dlouhodobých cílů MPP

Dlouhodobé cíle MPP se daří naplňovat lépe než krátkodobé – zaměřené na konkrétní negativní jevy. To je dáno zvolenou koncepcí výchovně vzdělávacího programu DDŠ. Důraz je dlouhodobě kladen na zdravý životní styl – akce v přírodě, sportovní a turistické víkendy, vyvážený denní program se zastoupením sportu a pohybových aktivit na zahradě domova, rozmanité a zdravé stravování s ukázkami alternativních receptů ve školní jídelně i při stravování na rodinných skupinách. **Děti mají tendenci ve svém osobním volnu nadměrně využívat Internet a sociální sítě.** Systematicky je pracováno s pozitivním postojem pedagogů a osobním příkladem – na Internetu a sociálních sítích lze sdílet také obsahy a informace o zdravém životním stylu, sportu a přírodě. Jedná se o náročně tvořenou alternativu ke konzumnímu způsobu života, který děti přitahuje.

Komunitní a skupinové formy práce jsou pevnou součástí týdenního programu. Stále více pedagogů je k těmto aktivitách postgraduálně vzděláno. Děti jsou zvyklé své názory a postoje otevřeně vyjadřovat, postupně se učí pravidlům a principům skupinové práce. Tento bezpečný rámec upevňování sociálních kompetencí je doplněn nastavením principu tzv. klíčových pracovníků (garantů) každého dítěte.

Vyhodnocení krátkodobých cílů MPP

Ve sledované období došlo k výraznému snížení případů nedovoleného kouření dětí v areálu DDS. Kouření je velmi negativní jev, zvláště s ohledem na adolescentní věk dětí. Při rozhovorech na téma kouření se poněkud mění postoj dětí ke kouření, celospolečenský trend omezování kouření je patrný. Snížení počtu porušení zákazu kouření v areálu přisuzujeme výraznému zvýšení počtu samostatných vycházek, takže se nejedná o úspěšnou intervenci proti kouření, ale o jev latentní. Pozitivní skutečností je, že děti nevyužívají kouření k otevřeně konfrontačnímu chování vůči dospělé autoritě, jako tomu bylo dříve.

Pozitivem je minimum případů zjevné intoxikace. Skryté a méně významné případy nelze hodnotit, protože jsme z důvodu problematické legislativy ustoupili od preventivního orientačního testování (např. po návratu z víkendového pobytu v rodině).

Děti v době samostatných vycházek postávají na místech veřejné Wi-Fi sítě, i přes to, že je běžně dostupná v domově. **Fenomén sociálních sítí a chytrých telefonů omezuje přirozenou komunikaci dětí.** V době činností řízených vychovateli je proto kladen mimořádný důraz na komunikaci dětí, jejich týmové aktivity, společné řešení úkolů apod.

Negativním jevem je opakovaný výskyt chování, které lze jednoznačně označit jako projevy kyberšikany. Ve virtuálním prostředí se děti napadají, uráží a pomlouvají. Vyhrožují si násilím, a to i skupinovým. Některé případy byly řešeny i oznámením Policii ČR. **Téma kyberšikany bude hlavním tématem minimálního preventivního programu** pro školní rok 2019/2020. Jsme velmi rádi, že s odchodem některých dívek do výchovných ústavů výrazně ubylo případů záměrného sebepoškození.

10. Evaluace výchovně - vzdělávací činnosti ve školním roce 2018/2019

Ve školním roce 2018/2019 byla v DDS využívána cílová kapacita tří rodinných skupin, tj. 24 dětí. Cílovou skupinou našich školských služeb jsou především děti ve věku druhého stupně základního vzdělávání.

Cílovou skupinou preventivně výchovného působení ve středisku výchovné péče se také stávají děti ve věku základního vzdělávání, převažuje období druhého stupně, přibývá dětí ve věku prvního stupně. **Tím je naplňován princip včasné intervence.** Klienti jsou ke spolupráci stále častěji doporučováni školními psychology, metodiky prevence nebo výchovnými poradci, práci s nimi se daří zahájit včas a efektivně. Výrazně ubylo klientů nedostatečně motivovaných ke spolupráci. Zjevný je nárůst pravidelně spolupracujících rodičů.

Všichni vycházející žáci ZŠ byli přijati na střední školy. Jsme si vědomi jisté relativity tohoto kritéria. Naším cílem je vybrat a vytvořit takové vzdělávací podmínky, které umožní dětem, mnohdy dlouhodobě školně neúspěšným, návrat do běžného vzdělávacího procesu a udržení se v něm - bez předčasného ukončení střední školy.

Tento školní rok bylo 8 absolventů základní školy. Jsme schopni i provázení dětí, které se na prostředí DDS zadaptovaly koncem základního vzdělávání i při jejich nástupu na střední školy. **Ve spolupráci s rodiči dětí a jejich kurátory následně plánujeme vhodný termín úplného návratu do rodiny.** Děje se tak obvykle při splnění základních podmínek:

respektování rodičovské autority dítětem, minimalizace problémového či rizikového chování, úspěšná docházka do střední školy. Jsou však případy, kdy se to i přes velmi intenzivní práci s dítětem i jeho rodinou nedaří.

Za dobu pobytu v DDŠ se často daří řešit i rodinnou situaci dítěte. To se často vrací do stabilnějšího rodinného prostředí, popř. má pobyt v zařízení funkci „nabrání sil“ rodičů do další péče. Ve zvláště složitých případech DDŠ iniciuje svolání případových konferencí, což se ukazuje jako vhodná metoda vedoucí k vyjasnění stanovisek a očekávání všech stran. **Podpora rodiny dítěte stojí v popředí našeho speciálně pedagogického zájmu** jako důležitá podmínka pozitivního vývoje dítěte po ukončení pobytu v zařízení. Metodicky a teoreticky jsme na tento proces připraveni, prakticky naše aktivity brzdí neaktivní přístup některých rodičů, jindy nepřizpůsobivé chování dítěte, které nepřijme šanci uspořádat si pod odborným vedením svůj vztah s rodinou.

I v tomto školním roce bychom rádi poděkovali vedení Úřadu městské části Praha 2 za vstřícnost a **výraznou pomoc při vytipování a poskytnutí jiného obecního bytu v ulici JEČNÁ**. Této spolupráce si velmi vážíme a jsme rádi, že zejména aktivitami SVP DVOJKA můžeme být užiteční žákům a učitelům na Praze 2. Rádi bychom poděkovali Dětskému diagnostickému ústavu, Praha 4, U Michelského lesa 222, Speciálně pedagogickému centru, Praha 2, Vinohradská 54 za spolupráci při diagnostice dětí se speciálními vzdělávacími potřebami, místně příslušným OSPOD, spolupracující psychiatrické ambulanci a dalším odborným i praktickým lékařům. V oblasti správy majetku a investičních akcí patří díky firmě Liga servis s.r.o., správci užívaného objektu a vlastníku některých námi užívaných budov - Magistrátu hl. m. Prahy. Díky patří všem dodavatelům a stavebním firmám, díky jejichž ochotě a profesionálnímu přístupu probíhá správa objektu DDŠ a údržbové práce za plného provozu.

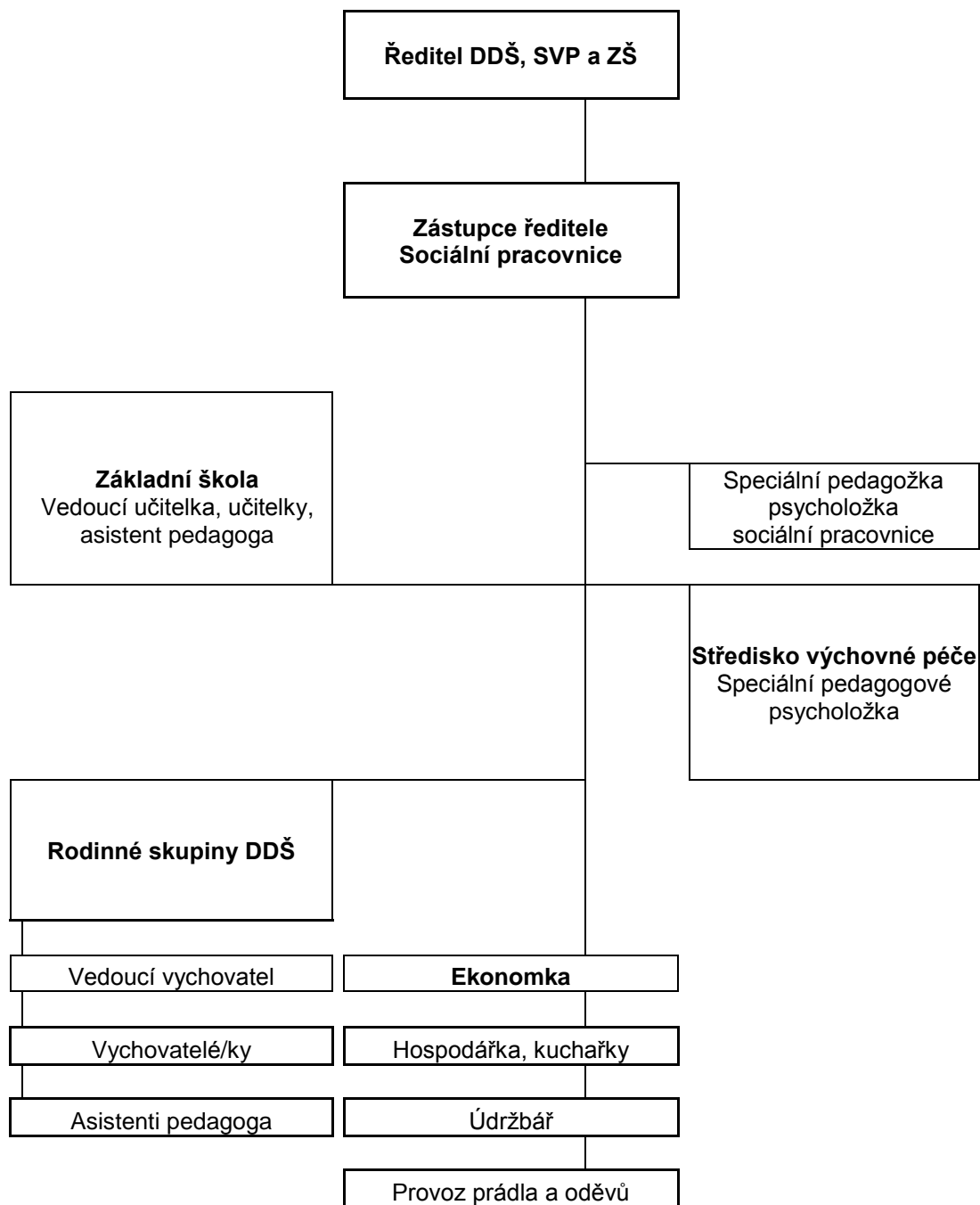
Závěrem bychom rádi poděkovali zřizovateli DDŠ, SVP a ZŠ Praha 2, tj. MŠMT a jeho příslušným odborům, za vstřícný přístup a zajištění dobrých ekonomických podmínek pro provoz zařízení i naší práci.

V Praze dne 31. 10. 2019

Za tým DDŠ, SVP a ZŠ

PhDr. Jan Smolka v.r.
ředitel DDŠ, SVP a ZŠ Praha 2

Příloha I - Organizační struktura DDŠ, SVP a ZŠ Praha 2 s účinností od 1. 9. 2017



Příloha II – Údaje o financování DDŠ, SVP a ZŠ Praha 2
(čerpáno z výkazu zisku a ztráty k 31. 12. 2018)

NÁKLADY CELKEM (hodnoty uvedené v tis. Kč)	20 492
Náklady z činnosti	20 492
Spotřeba materiálu	823
Spotřeba energie	472
Opravy a udržování	179
Cestovné	70
Náklady na reprezentaci	1
Ostatní služby	1 314
Mzdové náklady	12 577
Zákonné sociální pojištění	4 226
Jiné sociální pojištění	51
Zákonné sociální náklady	259
Jiné daně a poplatky	3
Odpisy dlouhodobého majetku	74
Náklady z vyřazených pohledávek	31
Náklady z drobného dlouhodobého majetku	151
Ostatní náklady z činnosti	259

VÝNOSY CELKEM	20 492 024
Výnosy z činnosti	525
Výnosy z prodeje služeb	317
Čerpání fondů	205
Ostatní výnosy z činnosti	3
Výnosy z transferů (zejména příspěvek SR na provoz)	19 967 153
VÝSLEDEK HOSPODAŘENÍ	
Výsledek hospodaření běžného účetního období (po zapojení rezervního fondu k pokrytí nezajištěných výnosů)	0