



## Příloha II - Pravidla pro hodnocení dětí – tabulka hodnocených projevů chování a sociálních dovedností

<b>Denní základ hodnocení</b>	<b>+ 10 bodů jako projev důvěry dítěti</b>
Omluvený den nepřítomnosti (pobyt mimo DDS, nemoc, zdravotnické zařízení aj.)	+ 10
Neomluvený den nepřítomnosti (útěk)	0
<b>Maximální započítaný denní zisk</b>	<b>+ 20 (tj. 10 základ + 10 získaných)</b>
Maximální započítaná denní ztráta	- 50

<b>Rozdělení do hodnotících stupňů podle týdenního hodnocení:</b>	
První hodnotící stupeň „jednička“	70 a více bodů
Druhý hodnotící stupeň „dvojka“	60 – 69 bodů
Třetí hodnotící stupeň „trojka“	méně než 60 bodů

<b>Bodové hodnocení za dobré chování a aktivitu „plusové body“</b>	
Kamarádké chování	1 – 5 bodů prémie
Dobré plnění povinností	1 – 5 bodů
Aktivita, píle, pomoc dospělým	1 – 5 bodů
Dobrá práce mluvčího skupiny nebo asistenta	1 – 5 bodů
Reprezentace DDS, veřejně prospěšná aktivita	3 – 10 bodů
Výrazně pozitivní chování nebo skutek	5 – 10 bodů

<b>Bodové hodnocení za nevhodné chování „mínusové body“</b>	
Neplnění školních a skupinových povinností	1 – 5 bodů ztráta
Špatná hygiena, neplnění režimových úkolů	1 – 5 bodů

<b>Mezilidské vztahy</b>	
Nespolečenské chování (nevhodné žerty, hlučnost, sobectví, netolerantnost aj.)	1 – 5 bodů
Nekamarádké chování k vrstevníkům	1 – 10 bodů
Podvody, lži, nedovolené směny věcí	10 – 20 bodů
Nevhodné chování k dospělým	10 – 30 bodů
Agresivita, závažná vulgarita	20 – 30 bodů
Omezování lidské důstojnosti, šikana, rasismus	20 – 30 bodů

<b>Zneužívání návykových látek a jiné rizikové chování</b>	
Kouření	10 - 20 bodů
Kouření ve vnitřních prostorech	minimálně 20 bodů (10 + 10 porušování bezpečnostních předpisů)
Přechovávání tabáku nebo alkoholu	5 – 10 bodů
Přechovávání jiných návykových látek a léků	10 – 20 bodů
Zneužití alkoholu, léků a jiných návyk. látek	10 – 30 bodů
Ohrožování vlastního zdraví	10 – 30 bodů

<b>Jiná závažná porušení vnitřního řádu a platných předpisů</b>	
Nedovolené vzdálení od skupiny	5 – 10 bodů
Pozdní návrat z vycházky nebo propustky	5 – 10 bodů
Neoprávněné držení peněz nebo cenností	10 – 20 bodů
Porušování bezpečnostních předpisů	10 – 30 bodů
Ničení majetku DDS i jiných	10 – 30 bodů
Závažné krádeže a chování jinak trestné	20 – 30 bodů + možné řešení policií
<b>Útěk, jiné závažné porušení vnitřního řádu</b>	<b>udělení opatření ve výchově</b>

### **Příloha III - Názorná výše kapesného (pomůcka pro děti)**

#### **Výše kapesného pro děti 6 – 10 let**

Výše kapesného podle nařízení vlády	120,- až 180,- Kč	<b>Průměrná stanovená částka - 150,- Kč</b>
Denní limit - 1/30 měsíční částky	5,- Kč	Celý měsíc pobytu
<b>Záloha – 22 pracovních dní</b>	<b>110,- Kč</b>	150,- Kč
	Příklady výpočtu	
<b>Zvýšení kapesného + 30,- Kč</b>	140,- Kč	180,- Kč
<b>Snížení kapesného – 30,- Kč</b>	80,- Kč	120,- Kč

#### **Výše kapesného pro děti 10 – 15 let**

Výše kapesného podle nařízení vlády	200,- až 300,- Kč	<b>Průměrná stanovená částka - 240,- Kč</b>
Denní limit - 1/30 měsíční částky	8,- Kč	Celý měsíc pobytu
<b>Záloha – 22 pracovních dní</b>	<b>180,- Kč</b>	240,- Kč
	Příklady výpočtu	
<b>Zvýšení kapesného + 40,- Kč</b>	220,- Kč	280,- Kč
<b>Snížení kapesného – 40 Kč,- Kč</b>	140,- Kč	200,- Kč

#### **Výše kapesného pro děti 15 let a více**

Výše kapesného podle nařízení vlády	300,- až 450,- Kč	<b>Průměrná stanovená částka - 360,- Kč</b>
Denní limit - 1/30 měsíční částky	12,- Kč	Celý měsíc pobytu
<b>Záloha – 22 pracovních dní</b>	<b>260,- Kč</b>	360,- Kč
	Příklady výpočtu	
<b>Zvýšení kapesného + 60,- Kč</b>	320,- Kč	420,- Kč
<b>Snížení kapesného – 60,- Kč</b>	200,- Kč	300,- Kč

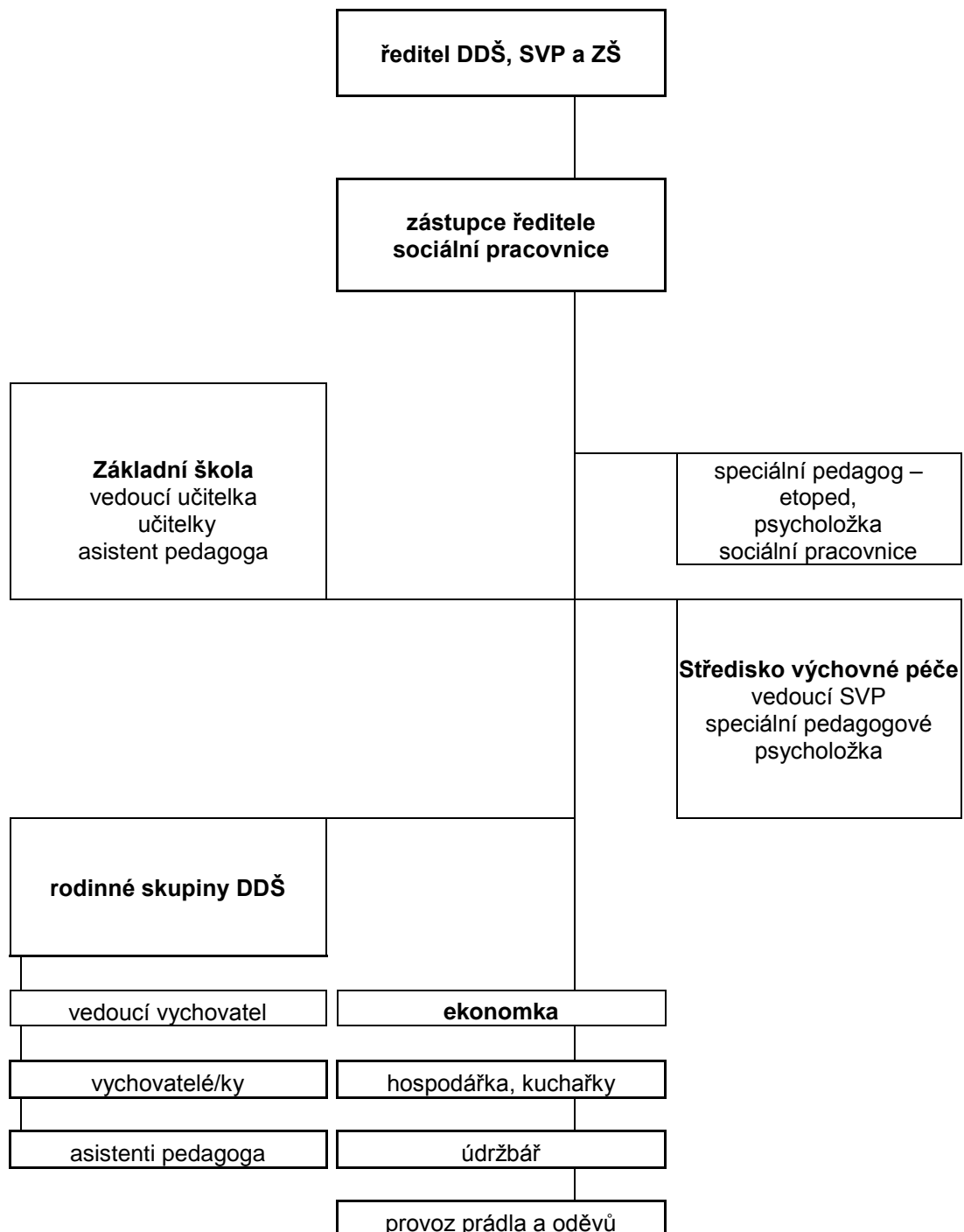
## **Příloha IV - Denní program - pracovní dny**

- 6,45 – 7,50      budíček, ranní hygiena, snídaně – zajišťuje noční služba
- 7,50 – 8,00      předání dětí do ZŠ
- 8,00 - konec poslední vyučovací hodiny viz aktuální rozvrh - vyučování
- 13,30 - 14,00    oběd
- kolem 15,30    svačina
- 14,00 - 16,00   skupinové činnosti podle týdenních programů, příprava do školy
- 16,00 – 18,00   vycházky dětí, skupinové činnosti podle týdenních programů
- 18,00 – 19,45   večeře, příprava do školy, úklidy, skupinová sezení a hodnocení
- 19,45 - 20,00   předání dětí a informací noční službě
- 20,00 – 21,00   telefonáty rodinám a kamarádům (vč. využívání PC)
- 21,00 - 21,30   hygiena, individuální činnosti, čas na PC dle uvážení noční služby
- 21,30 – 22,00   večerka s přihlédnutím k situaci na skupině a věku dětí

## **Denní program – volné dny**

- 8,00 – 9,00      budíček, snídaně
- 9,00 – 12,00    činnosti podle týdenních programů (turistika, sport, kultura)
- 12,00 - 12,30    oběd
- 12,30 – 13,00   individuální činnosti, příprava na další program
- 13,00 - 18,00   činnosti podle týdenních programů, vycházky dětí
- 18,00 – 19,45   večeře, úklidy, zábavné činnosti, skupinová sezení a hodnocení
- 19,45 – 20,00   předání služby noční službě
- 20,00 – 21,00   telefonáty rodinám a kamarádům (vč. využívání PC)
- 20,00 – 23,00 (PÁ, SO, prázdniny), 20,00 - 21,30 (NE) - individuální činnosti a následná večerka podle situace na skupině, věku dětí a uvážení noční služby

**Příloha V - Organizační struktura DDŠ, SVP a ZŠ Praha 2  
s účinností od 1. 9. 2017**



## **Příloha VI - Práva a povinnosti dětí podle z.č. 109/2002 Sb. v platném znění**

### **Dítě s nařízenou ústavní výchovou má právo:**

- a) na zajištění plného přímého zaopatření,
- b) na rozvíjení tělesných, duševních a citových schopností a sociálních dovedností,
- c) na respektování lidské důstojnosti,
- d) na společné umístění se svými sourozenci, nebrání-li tomu závažné okolnosti ve vývoji a vztazích sourozenců,
- e) na vytváření podmínek pro dosažení vzdělání a pro přípravu na povolání v souladu s jeho schopnostmi, nadáním a potřebami,
- f) na svobodu náboženství, při respektování práv a povinností osob odpovědných za výchovu usměrňovat dítě v míře odpovídající jeho rozumovým schopnostem,
- g) být seznámeno se svými právy a povinnostmi radit se se svým obhájcem nebo opatrovníkem, ustanoveným pro řízení podle zvláštního zákona, bez přítomnosti třetích osob, a za tímto účelem přijímat a odesílat korespondenci bez kontroly jejího obsahu,
- h) účastnit se činností a aktivit zařízení organizovaných v rámci výchovného programu s výjimkou zákazu či omezení v rámci opatření ve výchově, stanovených tímto zákonem,
- i) obracet se s žádostmi, stížnostmi a návrhy na ředitele a pedagogické pracovníky zařízení a požadovat, aby podání adresovaná příslušným státním orgánům, orgánům územní samosprávy a právníkům a fyzickým osobám, jsou-li pověřeny výkonem sociálně-právní ochrany dětí, byla ze zařízení odeslána v následující pracovní den po jejich odevzdání pracovníkům zařízení, a to bez kontroly jejich obsahu; tyto žádosti, stížnosti, návrhy a podání je zařízení povinno evidovat,
- j) vyjádřit svůj názor na zamýšlená a prováděná opatření, která se ho dotýkají; názorům dítěte musí být věnována patřičná pozornost odpovídající jeho věku a rozumové vyspělosti,
- k) požádat o osobní rozhovor a uskutečnit osobní rozhovor s pověřeným zaměstnancem orgánu sociálně-právní ochrany dětí, zaměstnancem České školní inspekce, ministerstva nebo orgánu kraje, a to bez přítomnosti dalších osob,
- l) být hodnoceno a odměňováno a ke svému hodnocení se vyjadřovat,
- m) na informace o stavu svých úspor či pohledávek,
- n) na udržování kontaktu s osobami odpovědnými za výchovu a dalšími blízkými osobami za podmínek stanovených tímto zákonem, a to formou korespondence, telefonických hovorů a osobních návštěv,

- o) přijímat v zařízení s vědomím pedagogického pracovníka návštěvy osob, které nejsou uvedeny v písmenu n), pokud nedošlo k zákazu nebo omezení v rámci opatření ve výchově stanovených tímto zákonem,
- p) opustit samostatně se souhlasem pedagogického pracovníka zařízení za účelem vycházky, pokud se jedná o dítě starší 7 let věku, pokud nedošlo k zákazu nebo omezení v rámci opatření ve výchově stanovených tímto zákonem,
- q) na podporu a pomoc po ukončení pobytu v zařízení v souladu s cílem reintegrace dítěte do rodiny a společnosti.

### **Dítě s nařízenou ústavní výchovou má povinnost**

- a) dodržovat stanovený pořádek a kázeň, plnit pokyny a příkazy zaměstnanců zařízení, šetrně zacházet se svěřenými věcmi, nepoškozovat cizí majetek, dodržovat zásady slušného jednání s osobami, s nimiž přichází do styku, v prostorách zařízení a v osobních věcech udržovat pořádek a čistotu a i jinak zachovávat ustanovení vnitřního řádu zařízení,
- b) dodržovat předpisy a pokyny k ochraně bezpečnosti a zdraví, s nimiž bylo řádně seznámeno,
- c) hradit ze svých příjmů náklady spojené s přepravou do zařízení, které neoprávněně opustilo nebo se do něj nevrátilo,
- d) poskytnout na výzvu ředitele doklady o svých příjmech,
- e) předat do úschovy na výzvu ředitele předměty ohrožující výchovu, zdraví a bezpečnost; doba úschovy těchto předmětů nesmí přesáhnout dobu pobytu dítěte v zařízení a při jeho ukončení musí být tyto předměty dítěti nebo osobě odpovědné za výchovu vydány,
- f) podrobit se na výzvu ředitele zařízení vyšetření, zda není ovlivněno alkoholem nebo jinou návykovou látkou. Je-li pro vyšetření třeba odebrat krev, je dítě povinno strpět, aby mu lékař nebo odborný zdravotnický pracovník odebral krev, pokud to není spojeno s nebezpečím pro jeho zdraví.

## **Příloha VII - Opatření ve výchově podle z. č. 109/2002 Sb. v platném znění**

1. Za prokázané porušení povinností vymezených tímto zákonem může být dítěti s nařízenou ústavní výchovou (předběžným opatřením):

- a) odňata výhoda udělená podle odstavce 3,
- b) sníženo kapesné v rozsahu stanoveném zákonem,
- c) omezeno nebo zakázáno trávení volného času mimo zařízení v rozsahu stanoveném tímto vnitřním řádem,
- d) odňata možnost účastnit se atraktivní činnosti či akce,
- e) zakázány návštěvy, s výjimkou návštěv osob odpovědných za výchovu, osob blízkých a oprávněných zaměstnanců orgánů sociálně-právní ochrany dětí, a to na dobu nejdéle 30 dnů v období následujících 3 měsíců.

2. Opatření podle odstavce 1 lze ukládat podmíněně se zkušební dobou až na 3 měsíce.

3. Za příkladné úsilí a výsledky při plnění povinností nebo za příkladný čin může být dítěti

- a) prominuto předchozí opatření podle odstavce 1,
- b) udělena věcná nebo finanční odměna,
- c) zvýšeno kapesné v rozsahu stanoveném zákonem,
- d) povolena mimořádná návštěva kulturního zařízení, mimořádná vycházka, mimořádná návštěva nebo přiznána jiná osobní výhoda.

Dětem s uloženou ochrannou výchovou se mimořádné vycházky a návštěvy povolují pouze za podmínek stanovených v odstavci 4 písm. a) a b).

4. Dítěti s uloženou ochrannou výchovou může být dále v případě dobrých výsledků při plnění povinností

- a) povolena samostatná vycházka mimo zařízení na dobu nejvýše 12 hodin, lze-li mít důvodně za to, že tím nebude ohrožen účel výkonu ochranné výchovy,
- b) povoleno přijetí návštěvy jiných osob než osob odpovědných za výchovu, osob blízkých a oprávněných zaměstnanců orgánu sociálně-právní ochrany dětí, není-li to v rozporu s účelem výkonu ochranné výchovy; v odůvodněném případě může být návštěva uskutečněna se zrakovou, případně i sluchovou kontrolou zaměstnancem zařízení.

5. Opatření přijatá podle odstavců 1 až 4 jsou zaznamenávána do osobního spisu dítěte.



## **Příloha VIII - Práva a povinnosti osob zodpovědných za výchovu**

### **Zákonní zástupci dítěte mají dle citovaných ustanovení z. č. 109/2002 Sb. ve znění pozdějších předpisů právo:**

- a) na informace o dítěti, a to na základě své žádosti,
- b) vyjadřovat se k návrhu opatření zásadní důležitosti ve vztahu k dítěti, nehrozí-li nebezpečí z prodlení a na informace o provedeném opatření,
- c) na udržování kontaktu s dítětem, nebrání-li tomu závažné okolnosti ohrožující dítě,
- d) na poradenskou pomoc zařízení ve věcech výchovné péče o dítě,
- e) písemně požádat ředitele zařízení o povolení pobytu dítěte u osob podle § 23 odst.1 písm. a/ .

### **Zákonní zástupci dětí umíst'ovaných do zařízení na základě rozhodnutí soudu mají zejména povinnost:**

- a) při předání dítěte do určeného zařízení předat současně dokumentaci uvedenou v §5 odst. 5,
- b) zajistit doprovod dítěte mladšího 15 let v případech postupu podle §23 odst. 1 písm. a) a §24 odst. 6 písm. a), popřípadě požádat písemně v této věci o jiný postup,
- c) seznámit se s vnitřním řádem zařízení a dodržovat jeho ustanovení,
- d) oznámit bezodkladně zařízení podstatné okolnosti pobytu dítěte u nich, týkající se zejména jeho zdraví a výchovy,
- e) předat dítěti umístěnému do zařízení na základě jejich žádosti finanční částku jako kapesné ve výši stanovené v §31,
- f) hradit náklady na zdravotní péči, léčiva a zdravotnické prostředky poskytnuté dítěti, které nejsou hrazeny ze zdravotního pojištění, pokud byly poskytovány na jejich žádost.

6.3 Práva podle odstavce 1 písm. c), d) a e) a povinnosti podle odstavce 2 písm. a), b), c) a d) se vztahují i na jiné osoby odpovědné za výchovu.

## **Příloha IX – Klíčové kompetence pro období základního vzdělávání**

### **KOMPETENCE K UČENÍ**

Na konci základního vzdělávání žák:

- vybírání a využívání pro efektivní učení vhodných způsobů, metod a strategií, plánování, organizování a řízení vlastního učení, projevu ochoty věnovat se dalšímu studiu a celoživotnímu učení
- vyhledávání a třídění informací a na základě jejich pochopení, propojení a systematizace je efektivně využívá v procesu učení, tvůrčích činnostech a praktickém životě
- operuje s obecně užívanými termíny, znaky a symboly, uvádí věci do souvislostí, propojuje do širších celků poznatky z různých vzdělávacích oblastí a na základě toho si vytváří komplexnější pohled na matematické, přírodní, společenské a kulturní jevy
- samostatně pozoruje a experimentuje, získané výsledky porovnává, kriticky posuzuje a vyvozuje z nich závěry pro využití v budoucnosti
- poznává smysl a cíl učení, má pozitivní vztah k učení, posoudí vlastní pokrok a určí překážky či problémy bránící učení, naplánuje si, jakým způsobem by mohl své učení zdokonalit, kriticky zhodnotí výsledky svého učení a diskutuje o nich.

### **KOMPETENCE K ŘEŠENÍ PROBLÉMŮ**

Na konci základního vzdělávání žák:

- vnímá nejrůznější problémové situace ve škole i mimo ni, rozpozná a pochopí problém, přemýšlí o nesrovnalostech a jejich příčinách, promyslí a naplánuje způsob řešení problémů a využívá k tomu vlastního úsudku a zkušeností
- vyhledá informace vhodné k řešení problému, nachází jejich shodné, podobné a odlišné znaky, využívá získané vědomosti a dovednosti k objevování různých variant řešení, nenechá se odradit případným nezdarem a vytrvale hledá konečné řešení problému
- samostatně řeší problémy; volí vhodné způsoby řešení; užívá při řešení problémů logické, matematické a empirické postupy
- ověřuje prakticky správnost řešení problémů a osvědčené postupy aplikuje při řešení obdobných nebo nových problémových situací, sleduje vlastní pokrok při zdolávání problémů
- kriticky myslí, činí uvážlivá rozhodnutí, je schopen je obhájit, uvědomuje si zodpovědnost za svá rozhodnutí a výsledky svých činů zhodnotí

### **KOMPETENCE SOCIÁLNÍ A PERSONÁLNÍ**

Na konci základního vzdělávání žák:

- účinně spolupracuje ve skupině, podílí se společně s pedagogy na vytváření pravidel práce v týmu, na základě poznání nebo přijetí nové role v pracovní činnosti pozitivně ovlivňuje kvalitu společné práce

podílí se na utváření příjemné atmosféry v týmu, na základě ohleduplnosti a úcty při jednání s druhými lidmi přispívá k upevnování dobrých mezilidských vztahů, v případě potřeby poskytne pomoc nebo o ni požádá

přispívá k diskusi v malé skupině i k debatě celé třídy, chápe potřebu efektivně spolupracovat s druhými při řešení daného úkolu, oceňuje zkušenosti druhých lidí, respektuje různá hlediska a čerpá poučení z toho, co si druzí lidé myslí, říkají a dělají

vytváří si pozitivní představu o sobě samém, která podporuje jeho sebedůvěru a samostatný rozvoj; ovládá a řídí svoje jednání a chování tak, aby dosáhl pocitu sebeuspokojení a sebeúcty

## **KOMPETENCE KOMUNIKATIVNÍ**

Na konci základního vzdělávání žák:

formuluje a vyjadřuje své myšlenky a názory v logickém sledu, vyjadřuje se výstižně, souvisle a kultivovaně v písemném i ústním projevu

naslouchá promluvám druhých lidí, porozumí jim, vhodně na ně reaguje, účinně se zapojuje do diskuse, obhajuje svůj názor a vhodně argumentuje

rozumí různým typům textů a záznamů, obrazových materiálů, běžně užívaných gest, zvuků a jiných informačních a komunikačních prostředků, přemýšlí o nich, reaguje na ně a tvořivě je využívá ke svému rozvoji a k aktivnímu zapojení se do společenského dění

využívá informační a komunikační prostředky a technologie pro kvalitní a účinnou komunikaci s okolním světem

využívá získané komunikativní dovednosti k vytváření vztahů potřebných k plnohodnotnému soužití a kvalitní spolupráci s ostatními lidmi.

## **KOMPETENCE OBČANSKÉ**

Na konci základního vzdělávání žák:

respektuje přesvědčení druhých lidí, váží si jejich vnitřních hodnot, je schopen vcítit se do situací ostatních lidí, odmítá útlak a hrubé zacházení, uvědomuje si povinnost postavit se proti fyzickému i psychickému násilí

chápe základní principy, na nichž spočívají zákony a společenské normy, je si vědom svých práv a povinností ve škole i mimo školu

rozhoduje se zodpovědně podle dané situace, poskytne dle svých možností účinnou pomoc a chová se zodpovědně v krizových situacích i v situacích ohrožujících život a zdraví člověka

respektuje, chrání a oceňuje naše tradice a kulturní i historické dědictví, projevuje pozitivní postoj k uměleckým dílům, smysl pro kulturu a tvořivost, aktivně se zapojuje do kulturního dění a sportovních aktivit

chápe základní ekologické souvislosti a environmentální problémy, respektuje požadavky na kvalitní životní prostředí, rozhoduje se v zájmu podpory a ochrany zdraví a trvale udržitelného rozvoje společnosti

## KOMPETENCE PRACOVNÍ

Na konci základního vzdělávání žák:

používá bezpečně a účinně materiály, nástroje a vybavení, dodržuje vymezená pravidla, plní povinnosti a závazky, adaptuje se na změněné nebo nové pracovní podmínky

přístupuje k výsledkům pracovní činnosti nejen z hlediska kvality, funkčnosti, hospodárnosti a společenského významu, ale i z hlediska ochrany svého zdraví i zdraví druhých, ochrany životního prostředí i ochrany kulturních a společenských hodnot

využívá znalosti a zkušenosti získané v jednotlivých vzdělávacích oblastech v zájmu vlastního rozvoje i své přípravy na budoucnost, činí podložená rozhodnutí o dalším vzdělávání a profesním zaměření

orientuje se v základních aktivitách potřebných k uskutečnění podnikatelského záměru a k jeho realizaci, chápe podstatu, cíl a riziko podnikání, rozvíjí své podnikatelské myšlení